

Markanvändningen i Krusenberg

Av Sven-Olov Borgegård (1994)

Inledning

Förord

Odlingslandskapets förändring har omdanat landskapet på ett dramatiskt sätt. En del odlingsmark har brukats på samma sätt under mycket långa tidsrymder, ibland under ett par årtusenden, medan andra har utnyttjats olika under olika skeden.

Odlingsmarken har sedan yngre järnålder varit fördelad på åker, fodermarker (ängar av olika slag) och betesmarker (hagar och betade utmarker). Åkrar och ängar hölls inhägnade fram till tiden efter laga skiftet. Det innebar att man utestängde husdjuren från den värdefulla odlingsmarken. Övrig mark kunde betas. Fägator ledde djuren ut från gårdarna till betesmarkerna.

I mälardalen brukades åkrarna i tvåsäde. Det innebar att husdjuren kunde gå på bete på trädesåkrarna och de backar som var inneslutna i hägnaderna. De äldre kartornas beskrivning av betesmarken är mindre utförlig än för övriga markslag, vilket sannolikt beror på att det inte rådde någon brist på betesmark.

Uppdelningen i inägor och utmark bestod ända fram till i början av 1800-talet. Man började då odla upp många ängsmarker till åker. Därefter har mycket av jordbrukets traditionella ägoslagsstruktur gått förlorad (Borgegård 1990, 1993).

Idag förändras kulturlandskapet snabbt genom olika politiska beslut och därmed ändras överlevnadsvillkoren för flora och fauna. Samhället medverkar samtidigt till att med ekonomiska medel bevara en del av de mest värdefulla odlingslandskapen. Tyvärr används inte tillgänglig kunskap om äldre tiders kulturlandskap i den utsträckning som är önskvärd. Biologer måste ha större kännedom om äldre tiders markanvändning för att kunna välja ut de mest värdefulla kulturlandskapen och göra planer för deras bevarande.

I Sverige är vi lyckligt lottade med ett i många stycken unikt historiskt kartmaterial för analys av äldre markanvändning. Kartorna spänner ofta över mer än tre århundraden och de är i stora skalor (Örback 1990, Borgegård 1992).

I den här artikeln vill jag visa hur äldre kartor kan användas för att ge kunskaper om landskapets varierande utveckling. Exemplet är hämtat från säteriet Krusenberg som är beläget vid Ekolns östra strand ca 15 km söder om Uppsala i Alsike socken, Uppsala län.

Beskrivning av området

Krusenbergs säteri är beläget i ett kuperat och förhållandevis storskaligt mälardalens landskap. I anslutning till bebyggelse och åkrar är inlagret av lövskog framträdande och har på många ställen ett markant inslag av ädellövträd. Utmed Mälaren finns långsträckta strandängar som numera är betade. Det finns dessutom flera betade backar i anslutning till åkrarna.



Floran och faunan är rik i området och då bör särskilt nämnas flera mycket sällsynta lavar som växer på stammar till ädla lövträd, vedinsekter, tio fladdermusarter samt ett stort antal fågelarter (Naturvårdsinventering av Uppsala kommun 1985-90, Naturvårdsprogram för Uppsala län 1987). Krusenbergs säteri har bedömts vara av riksintresse för naturvård och kulturmiljövård, samt av högsta värde i bevarandeprogrammet för odlingslandskap i Uppsala län (Bygd att vårda 1984, Odlingslandskap i Uppsala län 1993).

Krusenberg ligger i Alsike socken som utgör en gammal kulturbygd. I socknen finns ca 300 fornlämningar, de flesta från yngre järnålder. Den mest kända är båtgravfältet vid Tuna by ca en km öster om Alsike kyrka. Kyrkan, med sina äldsta delar från 1200-talet, ligger centralt i jordbruksbygden. Denna omfattar ett flertal byar som troligen existerat sedan järnåldern (Knivstabygden 1983, Kilström & Estham 1971).

Krusenbergs säteri bildades på 1640-talet av nio hemman som ingick i Alsike by (Söderberg 1967, Bygd att vårda 1984). Inom säteriets ägor finns flera järnåldersgravfält. Genom säteriets ägor går den gamla landsvägen Uppsala-

Stockholm, som än idag i huvudsak har kvar sin medeltida sträckning. De äldsta odlingarna är belägna i anslutning till denna gamla väg.

Metod

Syftet med studien är (1) att visa hur man genom kartstudier kan följa markanvändningen och studera dess konstans och dynamik samt (2) att diskutera markanvändningen mera generellt.

De historiska kartorna, av vilka några är i formatet 2 x 2 m, har fotograferats och anpassats till skala 1:10.000. Den enhetliga skalan gör det möjligt att jämföra olika kartor genom kartöverlägg. Markslagen åker, äng och hage/backe har markerats på överlägg. Även bebyggelse, vägar och hägnader har överförts. Markeringar för diken har däremot uteslutits för att kartorna inte skulle bli alltför svårtolkade. Ett problem har varit att få med alla hägnader, då tecknen för dessa i några fall varit starkt blekta eller kartorna varit skadade. I vissa fall är därför hägnader inte medtagna på de nyritade kartorna. Kontroller har under arbetets gång gjorts mot orginalkartorna.

Källmaterial

Kartmaterialet med tillhörande beskrivning är ovanligt rikhaltigt, trots att det inte fanns samma behov att reglera godsets markinnehav som i byarna, där det var flera ägare.

Den äldsta kartan är från år 1635 (kopia från 1913) och tillhör den äldsta serien lantmäterikartor i Lantmäteriverkets arkiv. Kartan visar Alsike bys ägor innan säteriet bildades. Åker och äng finns tydligt markerade samt hägnader, diken, vägar och bebyggelse. I den kortfattade beskrivningen på kartan anges utsädesmängder till åkrarna och skördeutfall från ängen.

På en karta över en gränsjustering från år 1679 markeras förutom herrgården och kyrkan även Alsike by med 9 gårdar. En karta över ägora från år 1693 finns såväl i koncept som i renritat skick. Till den renritade kartan finns en beskrivning.

De därpå följande kartorna är från åren 1784 och 1785. Den ena visar alla Krusenbergs ägor medan den andra endast visar den åkerjord som brukades av säteriet. Beteckningar för markslag och arealer finns på båda kartorna och redovisas i en beskrivning.

Kartan från åren 1841-43 beskriver säteriets hela ägoinnehav vid Krusenberg, medan en därpå följande karta från år 1854 endast redovisar de av säteriet brukade ägora. Beskrivningar finns till båda kartorna.

Kartan från år 1860 redovisar hela Krusenbergs ägoinnehav och har två beskrivningar med lite olika struktur. Grundinnehållet är dock detsamma.

Den enda skifteskartan (laga skifte) som finns över säteriet är från år 1895 och redovisar hela markinnehavet. Även skogsmarken är beskriven.

Från år 1932 finns en enkelt utförd ägoslagskarta. Beskrivningen till kartan är inte återfunnen. Skalan är i 1:10.000.

En skogskarta över Krusenbergs säteri upprättades år 1965 och innehåller förutom olika beståndsklasser även annan markanvändning såsom åker, betesmark och tomtmark. Skalan är i 1:10 000.

De ekonomiska kartbladen är från åren 1952-81. Därtill kommer några intressanta

skogskartor som det dock inte funnits anledning att analysera i detta sammanhang. Slutligen har uppgifter om markanvändningen muntligen lämnats av Sune Sagström (markanvändning 1955) och Brita Cederström, arrendator respektive delägare.

Av kartornas symboler för backe kan man få intrycket att hällar och backar var trädfria, men det var inte fallet. I många fall hade backarna ett mer eller mindre tätt trädskikt. I flera fall har mark benämnts backe trots att området senare har blivit uppodlat till åker, vilket visar att backarna i dessa fall bestod av fertil mark. Det var dessutom vanligt med träd i åkrar och ängar, men detta angavs inte alltid i kartbeskrivningarna. På Krusenbergs kan det vara fallet inom delar som odlades upp under sen medeltid och på 1600-talet.

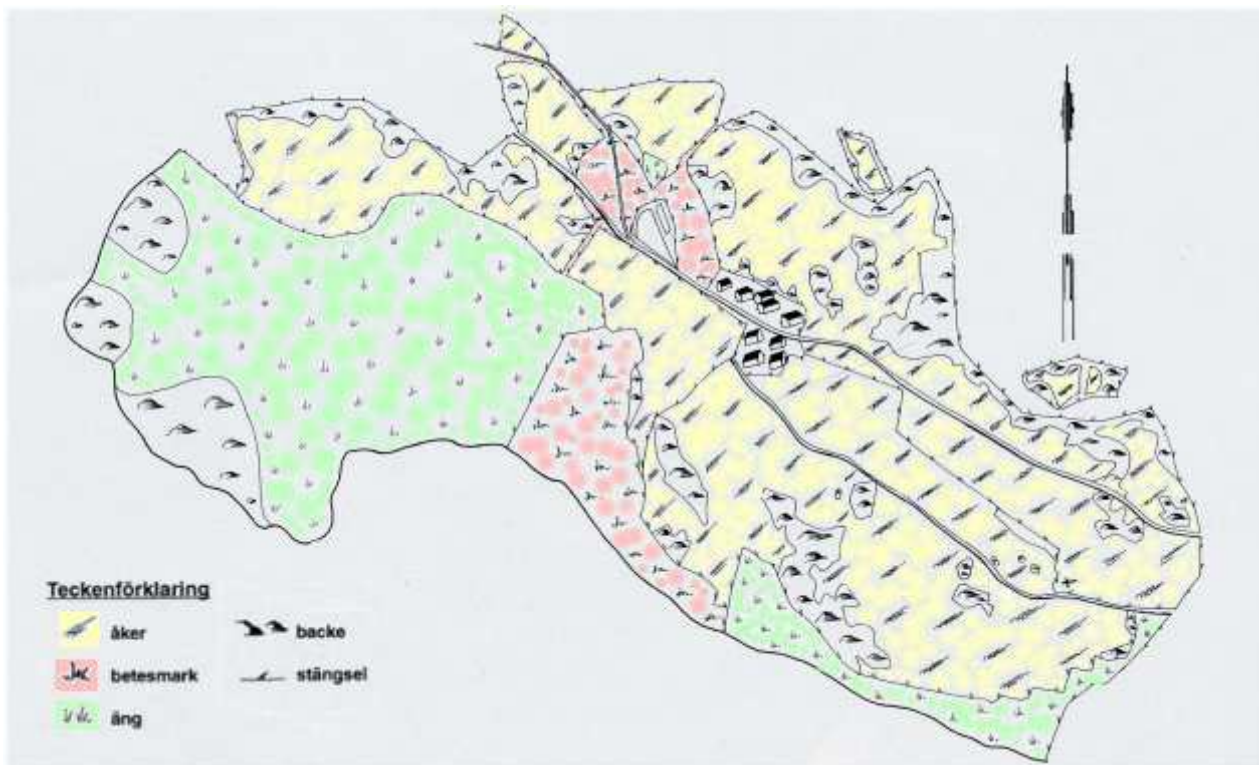
Historisk översikt

Järnålder, medeltid

Åkrarna söder och öster om allén är troligen de äldsta inom säteriet. De ligger i anslutning till flera järnåldersgravfält och till Alsike by. Delar av det området kan ha varit brukade som åker sedan yngre järnålder. Dessa åkrar ligger på sluttande mark och är väl-dränerade. Dessutom är jorden något ursvallad och därmed mer lättbearbetad än den lägre liggande marken. Åkrarna utökades norr om nuvarande landsvägen till en största bredd av ca 400 m. Dessutom var ett stråk söder om Moran till Alsike by, ca 300 m som bredast, uppodlat vid 1600-talets början. Även dessa åkerytor har med stor sannolikhet varit uppodlade betydligt längre.

1635

Den geometriska kartan från år 1635 visar Alsike bys ägor innan säteriet bildades. Antalet hemman var 9 st. Åkrarna hade delvis dikats. Byns ägor var under början av 1600-talet indelade i tvåsåde. Det ena gårdet låg till stor del norr om landsvägen, det andra var beläget söder om vägen. Det går än idag att följa gränsen mellan tvåsädesåkrarna från år 1635.



Av kartan framgår att byn hade två stora sammanhängande ängar. Den största var belägen väster om byn. Den andra ängen, en våtäng, låg söder om Alsike kyrka utmed Kyrkviken, som är en del av Mälaren.

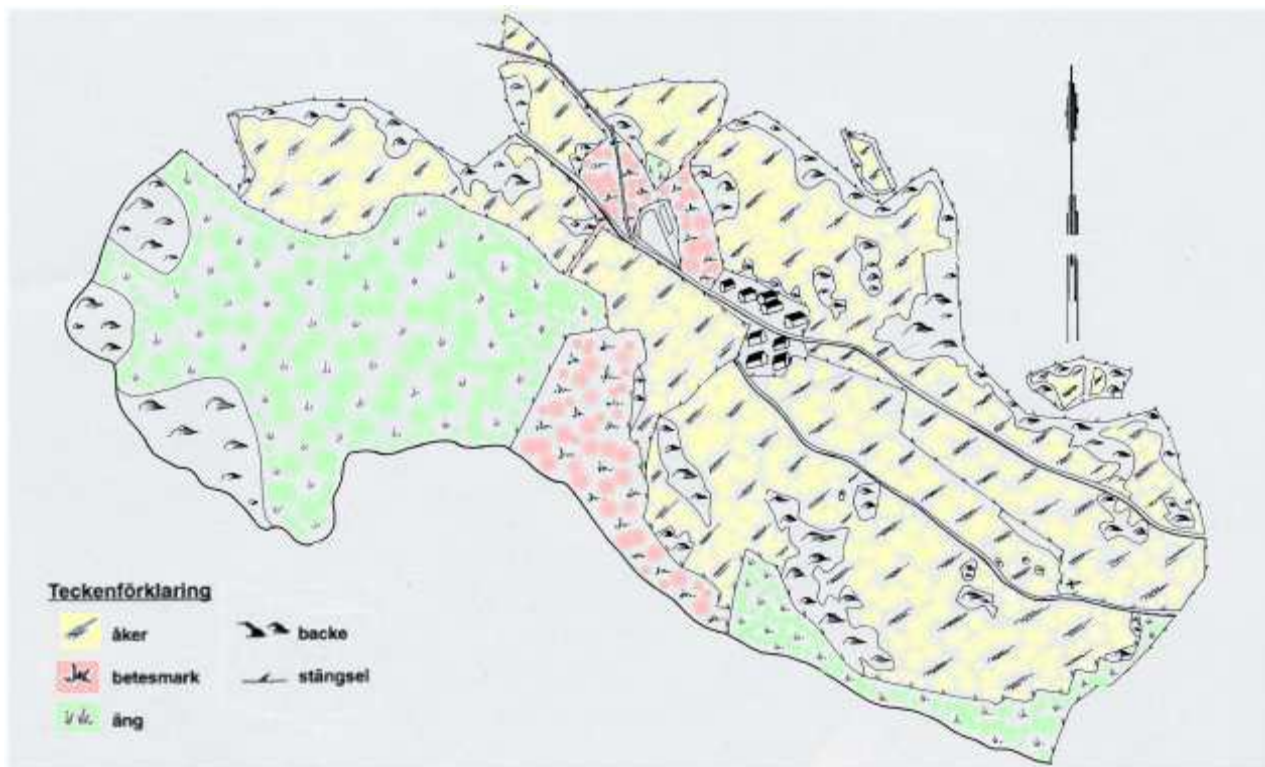
Redan i början av 1600-talet fick byn en del av sitt hö från storängen, som låg mellan landsvägen och Mälaren mot den plats där herrgården nu är belägen. Ängarna gav 279 lass hö (ett lass hö var ca 212 kg, Tollin 1991). Ängarnas sammanlagda yta var ca 80 ha, vilket innebär att produktionen bör ha varit 740 kg hö/ha. Våtängen var mer produktiv än hårdvallsängen, och de nämnda siffrorna är den totala produktionen för dessa båda vegetationstyper.

Åker och äng till Alsike by var liksom bytomten inhägnad år 1635. I anslutning till byn låg en stenbunden backe, varifrån ledde tre fägator. En av fägatorna ledde västerut till hårdvallsängen. Landsvägen, med hägnader på båda sidor, gick genom byn. Kvarnbacken blev, genom sitt läge mellan åker och äng och Kyrkviken, inhägnad och användes som betesmark. Strandängen var inhägnad.

Det fanns inte någon annan bebyggelse i området än Alsike bys nio hemman. Av beskrivningen till kartan framgår att det inte fanns någon kvarn. På en karta från år 1679, som anger en gränsjustering mot Morga, består Alsike "före detta" by av nio gårdar. Byn hade inte blivit avhyst vid säteribildningen, vilket skedde på många andra håll.

1693

Säteriet bildades under 1640-talet genom uppköp av ett flertal av byns gårdar. 1600-talet innebar inte några nyodlingar och åkrarna hade i stort sett samma utbredning åren 1635 och 1693. Pottmyran och Långängen var inte uppodlade och förhållandena hade inte ändrats för de två ängarna. En ny äng, söder om Pottmyran, hade röjts.



Ekshagarna bestod av ek-, ask- och hasselskog samt ek- och hasselbacke. Båda var inhägnade och betade. Strandängen, sydost om hårdvallsängen och väster om Kvarnbacken, samt några torrare partier norr därom utnyttjades som kohage. Dessutom fanns några mindre, inhägnade hagar. De kan ha utnyttjats för kalvar och andra ungdjur.

På kartan från 1693 finns flera lindor markerade norr och nordväst om Alsike kyrka. Lindbruket kan ha haft flera orsaker, t ex att marken inte gav den skörd som kunde motivera arbetsinsatsen (marken var utsugen på växtnäring), eller att det vissa år var för vått för att kunna bruka jorden. (Linda innebär att åkern inte brukades under flera år).

Corps de logiet ligger på en udde i Mälaren och i närheten fanns trädgård, kryddgård och kålgård. Nordväst om huvudbyggnaden fanns trädgård med inblandning av flera slags lövträd. På udden växte ekskog.

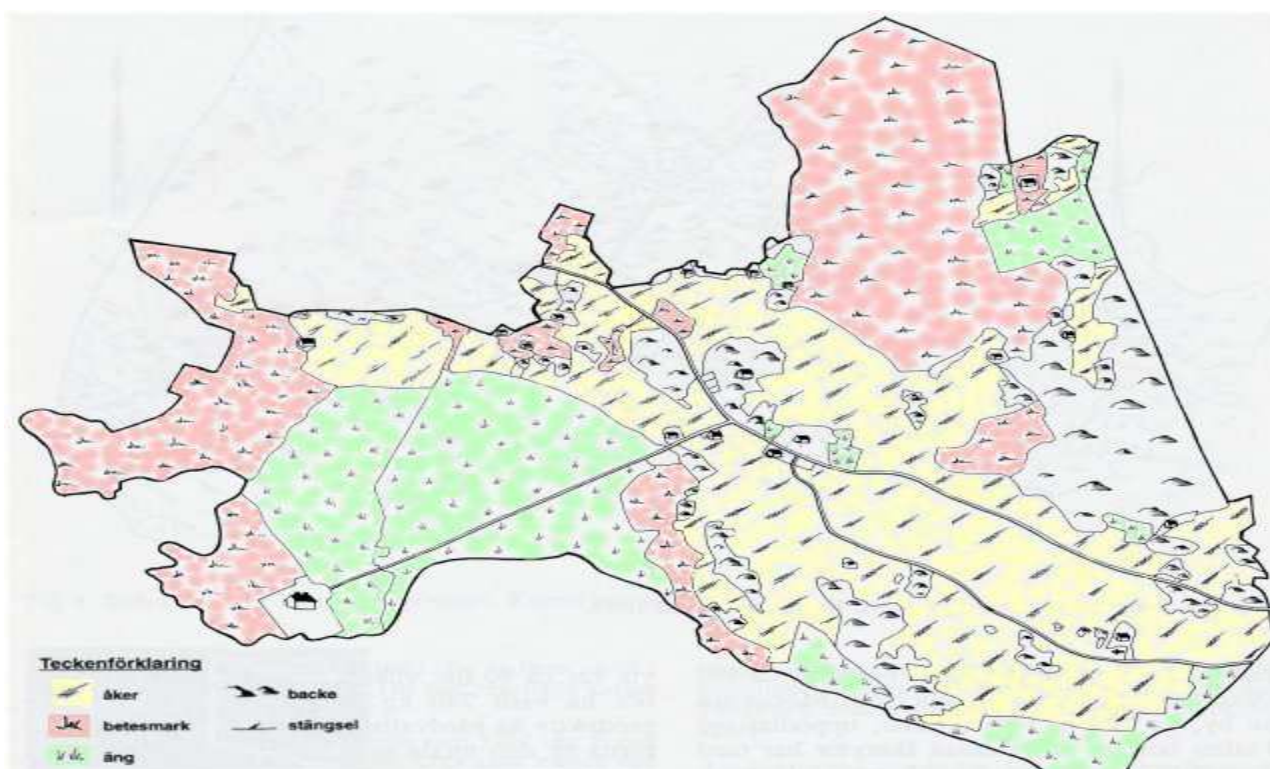
Ladugårdens placering norr om allén och nära landsvägen överensstämmer inte helt med dagens. En väderkvarn hade byggts söder om ladugården på en backe, Kvarnbacken.

Under 1600-talet tillkom torpen Moran, Kjelvreten, Glugvretatorpen (senare benämnda Udden, Mellanbo och Nybygget), Krogen, Nytorpet, Erik Erssons torp, Johan Olssons torp och en fattigstuga.

1784

Jordbruksdriften lades om någon gång mellan 1693 och 1784. Säteriet brukade - till skillnad från dagsverkstorparna - åkerjorden öster om allén mot corps de logiet och marken söder om landsvägen, samt ett litet stycke åkermark norr om vägen. Åkrarna odlades i tvåsåde. Det ena året odlades ett stort sammanhållet gärde mellan landsvägen och åkervägen till kyrkan (78 tunnland och 12 kappland = 38,7 ha). Det andra året odlades åkermarken väster och söder därom mot sjön (60 tunnland och 30 kappland = 30 ha). Övrig åkermark var upplåten åt torpare mot att de gjorde dagsverken på säteriet.

Mellan 1693 och 1784 gjordes vissa nyodlingar. Åkrar togs upp vid Berghagen, Nytorp, Dammen och Pottmyran. I övrigt är åkrarna i stort sett oförändrade.



År 1784 hade ängen vid Pottmyran utvidgats. Små ängar hade tillkommit vid Bergendal, Mellanbo-Nybygget och Alsike by. Den stora hårdvallsängen var inte uppodlad; två delområden anges som starrbotten och översvämmades vid högvatten. Allén, som är planterad mellan 1640-talet och 1693, leder genom ängen från corps de logiet upp mot landsvägen och Alsike by. En del av en betesmark mellan herrgårdsallén och Kyrkviken övergick till äng. Därtill kan nämnas att den västra delen av den stora ängen övergått från äng till hage.

Redan under 1780-talet hade flera hagar etablerats genom att åkrarna och ängarna hägnats utmed sina markslagsgränser och därmed kommit att innesluta backar som utnyttjats som hagar (fig 5). Mellan Mellanbo och Pottmyran fanns en stor inhägnad beteshage.

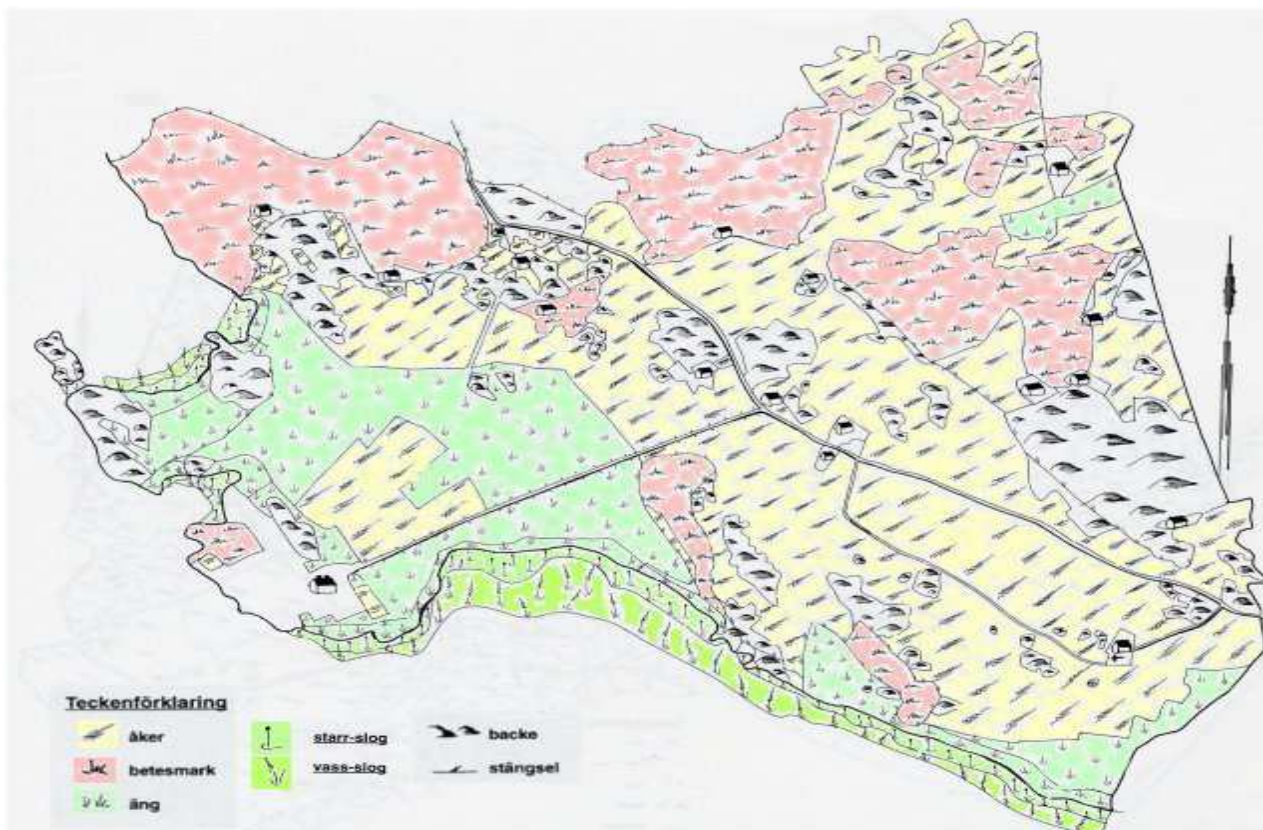
På säteriets ägor fanns 41 bostäder upptagna i beskrivningen till 1784 års karta, säteribyggnaderna oräknade). 30 torp hade sin försörjning från åker, äng och hage samt dagsverken. Enligt beskrivning till kartan gjorde 16 torp 2 dagsverken/vecka var

och 6 torp utförde 3 dagsverken var. Säteriet tog alltså ut $1664 + 936 = 2600$ dagsverken/år. Med 6 dagars arbetsvecka innebär det i genomsnitt 8,3 dagsverken om dagen från torparna. Fördelningen var ojämn över året; sådd, höbärgning och skörd var speciellt arbetskrävande.

Enligt beskrivningen till kartan fanns förutom dagsverkspliktiga torpare även andra bofasta som utförde tjänster. Det kan ibland avläsas i namnen på bostäderna, som kunde vara Skomakartorpet, Qvarnstället, Rättaretorpet, Smedbostället, Gästgivaregården, Skogvaktarbostället, Klockarbostället eller Soldatbostället. Därtill kom Lilla Kjellvreten, Alsike by, backstugor (4 st) och Morga by.

1844

Två stora förändringar skedde under perioden 1784-1843. Åkrarna utvidgades kraftigt öster om Nytorp. Ängen söder om Pottmyran hade man börjat lägga om till åker. Även delar av hagen väster om Pottmyran har blivit åker. Dessutom hade man börjat odla upp Krusenbergs stora äng, såväl närmast herrgården som mot landsvägen.



De något högre belägna delarna av ängen närmast öster om corps de logiet och norr om allén, hade plöjts upp till åker och lagts i linda och utnyttjades som slättermark år 1843.1 övrigt skedde endast små justeringar av åkerytorna: utvidgningar på bekostnad av ängar och hagar. Vallodlingen började bli vanlig och man kunde därmed producera mer hö/ha.

Ängsarealen var 74 ha, alltså endast något mindre än år 1635, men förändringarna var trots det stora. Ängen söder om Pottmyran odlades upp i sin södra del. Den lilla ängen vid Bergendal övergick till betesmark. Vid Mellanbo-Nybygget och Alsike by odlades ängarna upp till åker.

De västra delarna av stora ängen övergick från hage till äng och andra delar odlades upp till åker. Alsikeängens kallades den del av marken som ligger i anslutning till Mälaren. Den bestod i sin högre del av hårdvallsäng och i sin lägre del, mot vattnet, av en sidvallsäng med fräken och vass-slog. Strandängarna mot Kyrkviken utnyttjades för höproduktion.

I beskrivningen till kartan anges att väg- och åkerrenar utnyttjades för slätter; de var s k slogrenar.

Moränhöjden Kvarnbacken var betesmark år 1844 och benämndes Kvarnbackshagen. Områden norr om Moralund, Moran och Udden, var inhägnade som betesmarker. Husdjuren gick alltså inte längre fritt i skogen utan var inhägnade i stora fållor. Storsvedjan norr om odlingsmarken vid Krusenbergs var betesmark. Det var vanligt att man svedjade i skogsmark för att skapa bättre betesmark.

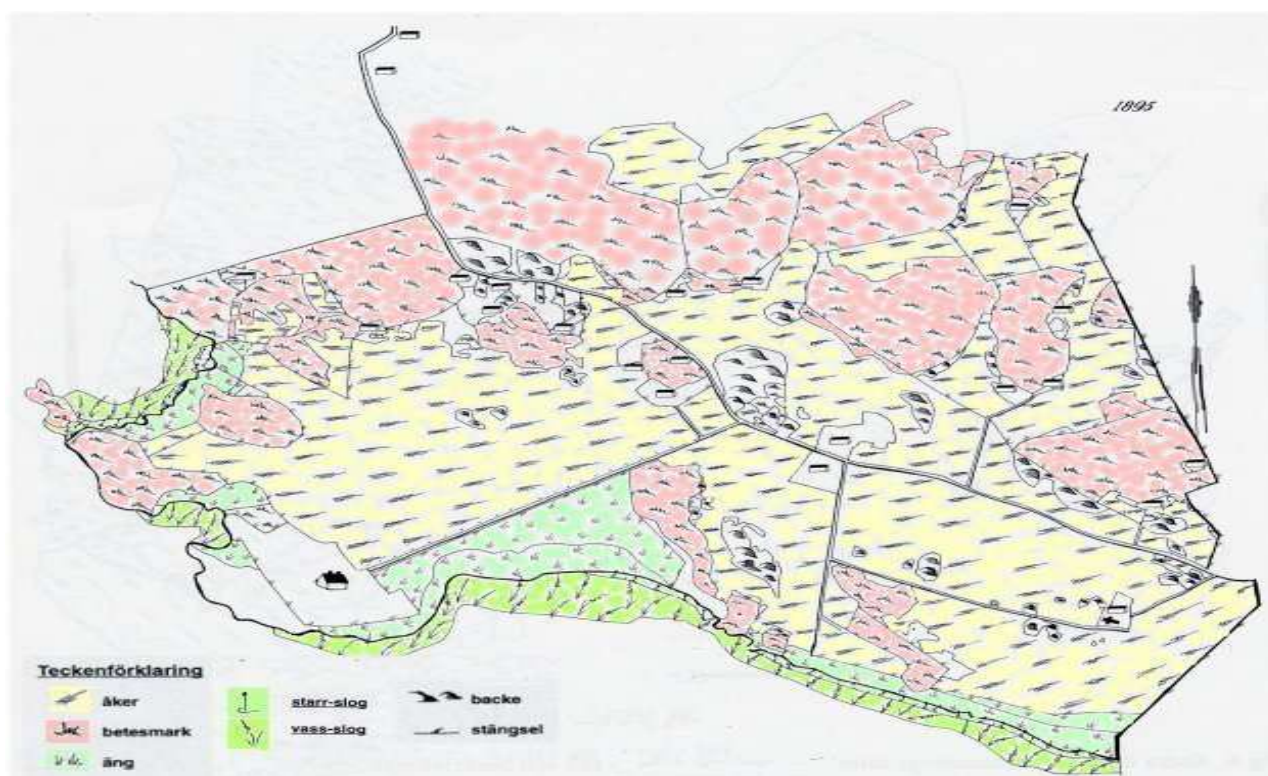
År 1844 var marken i större utsträckning upplåten åt dagsverkstorpäre än 1784, men de utförde färre dagsverken än tidigare. Dagsverken var fördelade på 19 torp med allt från 1 till 6 uttagna dagsverken/vecka. 44 dagsverken i veckan x 52 veckor ger 2288 dagsverken/år. Enligt beskrivningen till kartan hade hantverkare av olika slag inte tillgång till odlingsjord. Det kan vara ett led i ökad penninghushållning. Hantverkare fick betalt för sina tjänster och blev allt mer specialiserade. Rättartorpet, som fanns på 1784 års karta, var försvunnet på 1844 års karta, men tomtplatsen var fortfarande markerad.

Säteriet var under långa perioder utarrenderat och godsägaren tog ut arrenden i olika former. Gårdens ekonomiska inriktning kan utläsas ur ägaren Per Gustaf av Ugglas bok för Krusenbergs, där gårdens inkomster och utgifter sammanfattas.

Säteriet hade en ladugård med djur för eget behov. Den låg i anslutning till herrgården och var skild från den mer centralt belägna ladugård som, jämte viss jordbruksmark, arrenderades ut. Under tiden 1819-40 var de huvudsakliga inkomsterna för säteriet arrenden för Kungshamn, Fredrikslund, arrendatorns arrende av Krusenbergs, gästgiveriet, böndernas arrende, Grönvreten, Pottmyran och Fiskarens arrende. En post är försäljning av spannmål till Dannemora och Forsmark. Denna försäljning utgjorde ca hälften av inkomsterna. För ladugården redovisas ingen annan inkomst än arrendet.

1895

Under perioden 1844-1895 odlades ett parti av strandängen, söder om Alsike kyrka, upp till åker. En del av hagen söder om torpen Berghagen och Nytorp har blivit åker. Hela den resterande delen av ängen söder om Pottmyran har odlats upp till åker och småskaliga åkrar väster om Pottmyran har blivit betesmark. Området med de stora ekarna vid Ekshagarna var åker.



År 1895 var merparten av den stora ängen uppodlad med undantag för små partier strandäng väster och söder om Ekshagarna. Ängen söder om herrgårdsallén mot Kyrkviken brukades som slåttermark och det gjorde även strandängen söder om Alsike kyrka. Den ängen hade dock reducerats och blivit åker i sina torrare delar. Ängsarealen hade minskat till 32 ha och utgjordes av våtängar.

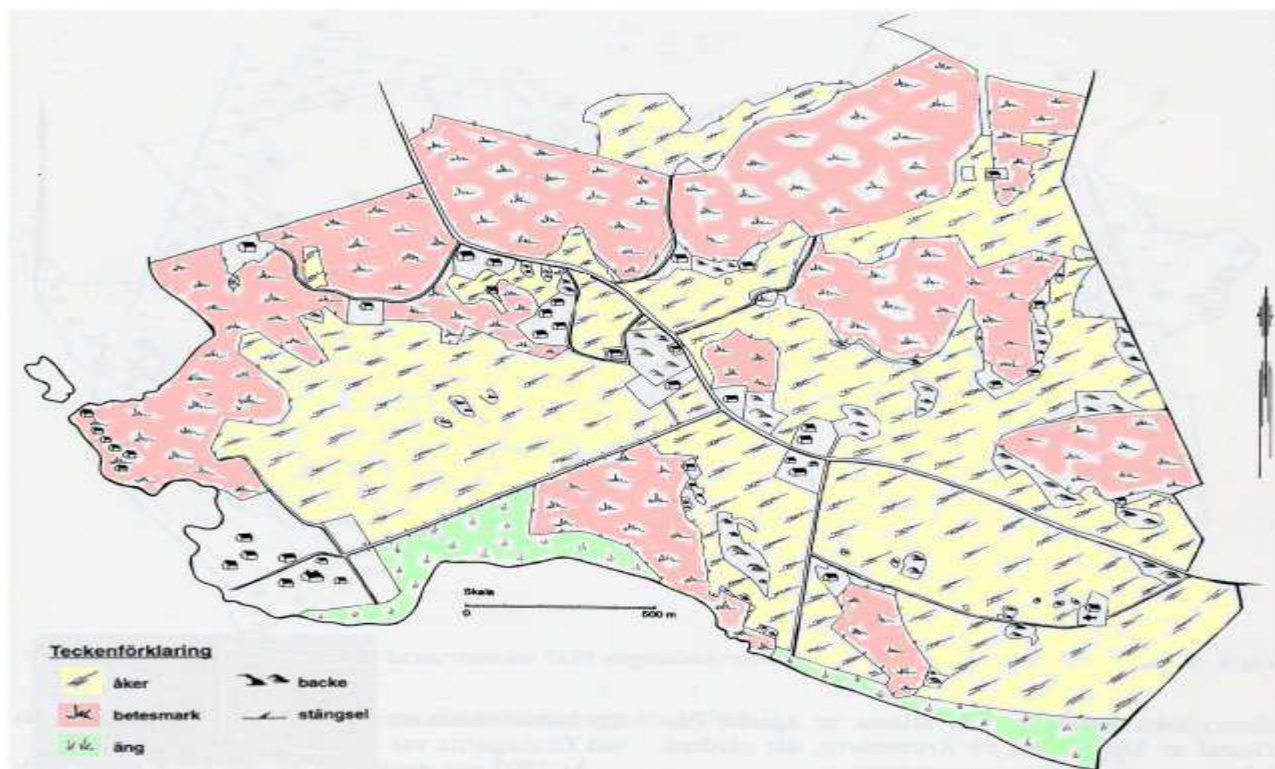
Beteshagarna hade i stort samma utseende år 1895 som 1844. En skillnad är dock att ett område väster om Pottmyran hade övergått från åker till betesmark. Vägrenar hade år 1895 tilldelats torpare som betesrenar.

År 1892 sammanställdes bruksningsformerna på grundval av uppgifter från 1844. Det verkar alltså som om indelningen har bestått mellan dessa år. År 1895 ändrades torpens tilldelning av mark. Torparna blev färre och fick större areal att bruka.

Rationaliseringen av jordbruket hade medfört att effektiviteten i arbetet blivit större på grund av att redskap och arbetsformer hade förbättrats. Dessutom utförde anställda lantarbetare en allt större del av arbetet. I huset Bränneriet, som uppfördes på 1890-talet, inrymdes 8 lägenheter.

1932

Mellan åren 1895 och 1932 har i stort sett inga förändringar skett med åkermarken. Enligt Brita Cederström skördade man hö på våtängarna söder om kyrkan så sent som på 1930-talets slut. Den totala ängsarealen var 21 ha. Därefter har området betats.

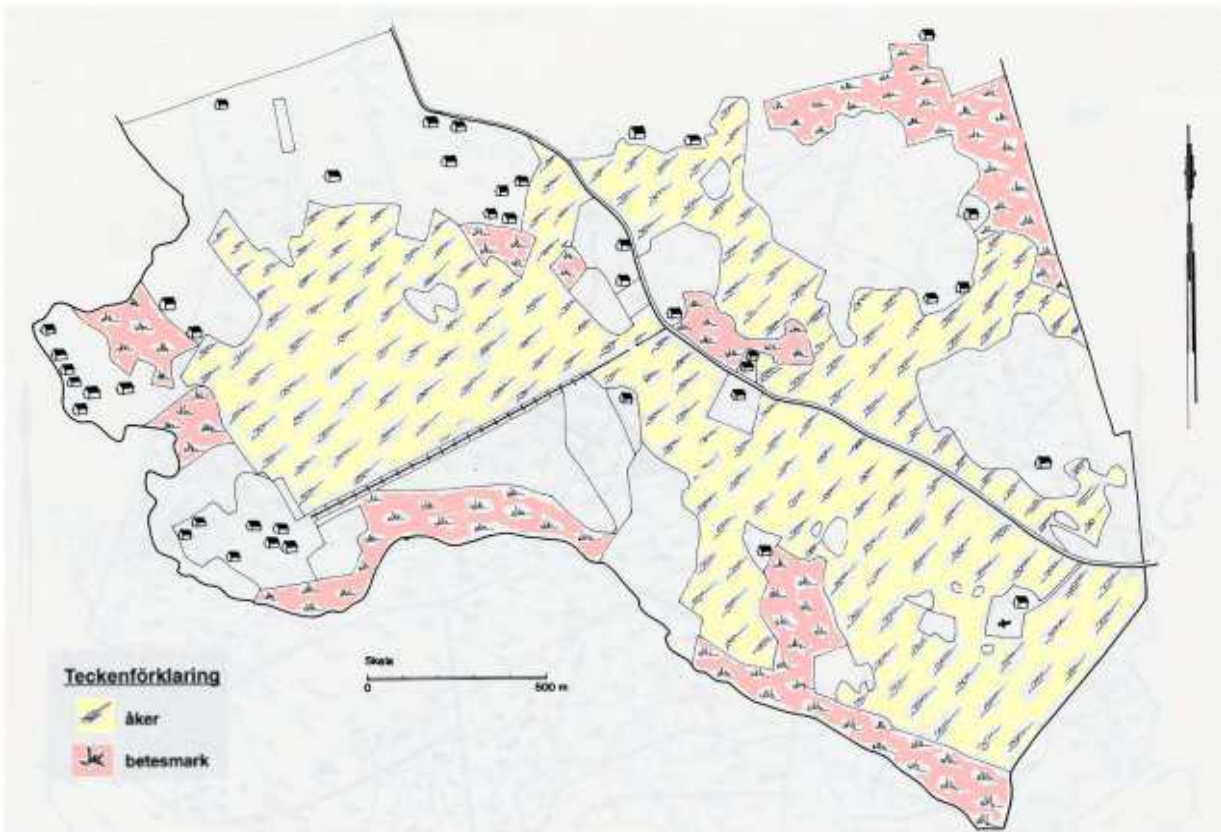


Betesmarkerna har inte ändrats nämnvärt: backarna betades och djuren gick även på skogen.

Ett flertal bostäder byggdes mellan åren 1895 och 1932 i Ekshagarna och i anslutning till herrgården. Den nya bebyggelsen har inte någon direkt anknytning till driften av säteriet utan är nya inslag i landskapet - fritidsbostäder och villor. Därtill kommer enstaka bostäder i andra lägen på säteriets mark.

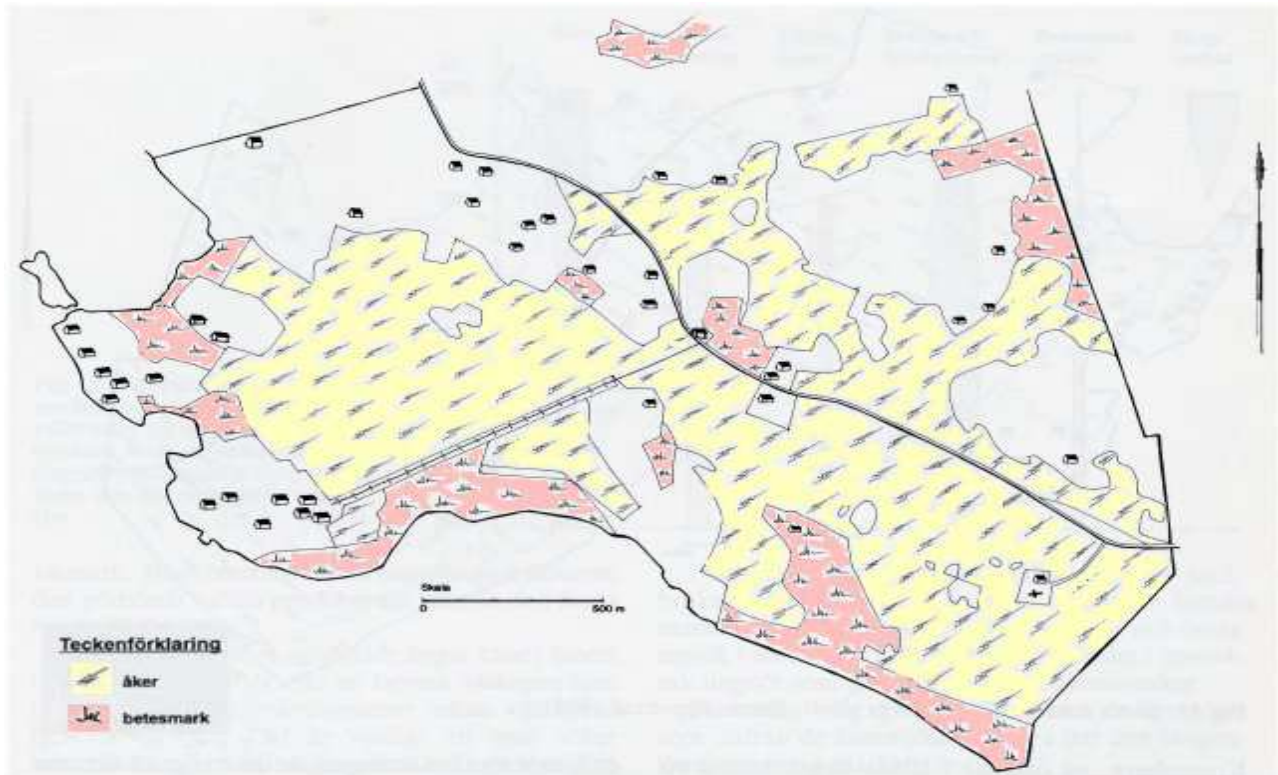
1955

Under perioden 1932-1955 har åkrarna söder om Pottmyran och öster om Dammen övergått till betesmark. En betesmark söder om allén har övergått till åker. De små åkrarna vid torpen Bakvändan, Källvreten, Storbacken och Nybygget odlas inte längre. I övrigt är förändringarna marginella. Under slutet av 1950-talet och ett årtionde framåt täckdikades större delen av åkrarna.



1965

År 1965 brukades området söder om Pottmyran åter som åker. Långängen användes som betesmark. Åkermarkens utseende stämmer väl överens med dagens situation .

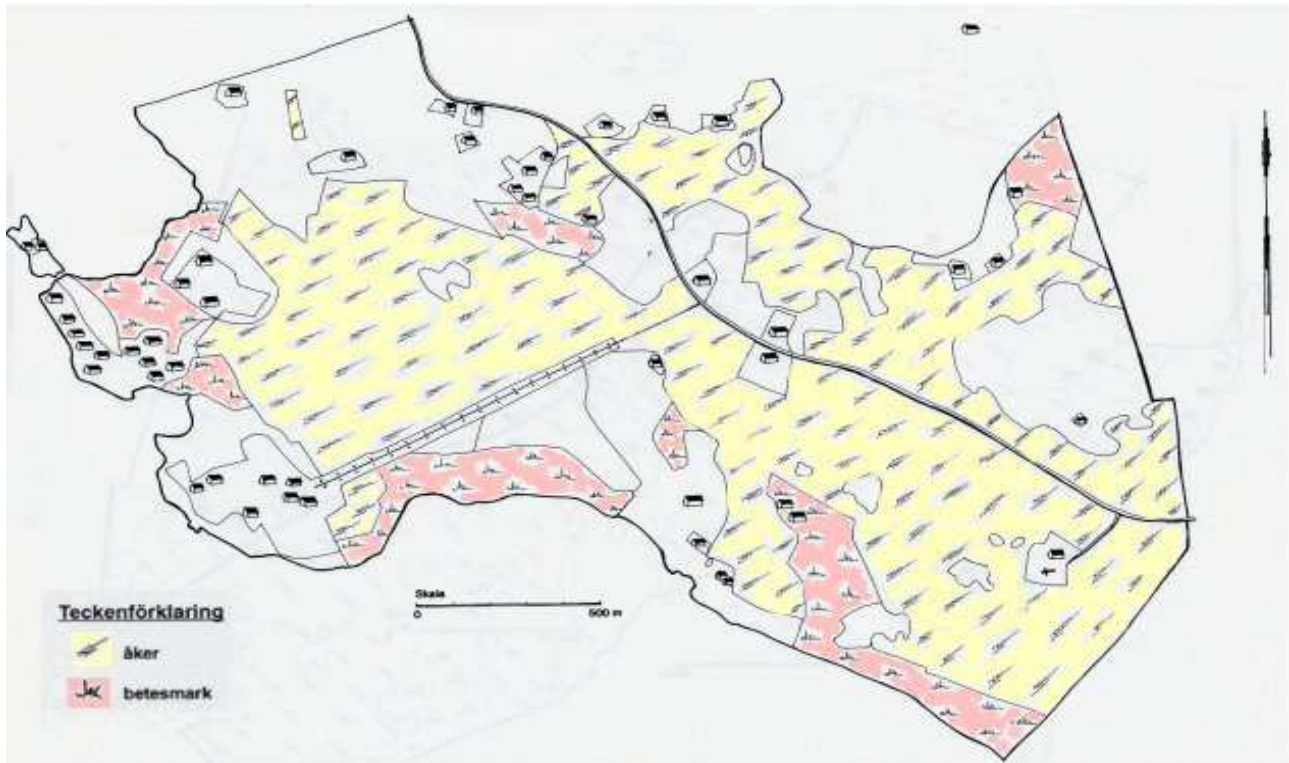


Beteshagarna har blivit allt färre och inskränkte sig år 1965 till ett område vid Ekshagarna (delvis f d äng och åker), strandängarna utmed Kyrkviken, ett litet parti på Kvarnbacken, en backe vid Lilla Krusenbergs, ett område i alléns längdriktning på norra sidan landsvägen, samt ett parti öster om Dammen och Långängen (fig 10).

1992

Idag har de ogödslade ängsmarkerna helt försvunnit på Krusenberg. Dessutom har betet minskat ytterligare. Betesmarken i alléns förlängning hävdas inte, betet väster om Dammen har inskränkts betydligt och den östra delen av Ekshagarna har övergivits som betesmark. En fålla i anslutning till Lilla Krusenberg har utökats mot väster.

En utbyggnad i Ekshagarna har skett mellan 1965 och 1992. Några hus har tillkommit i den södra delen av Kvarnbacken-Aludden.



Diskussion

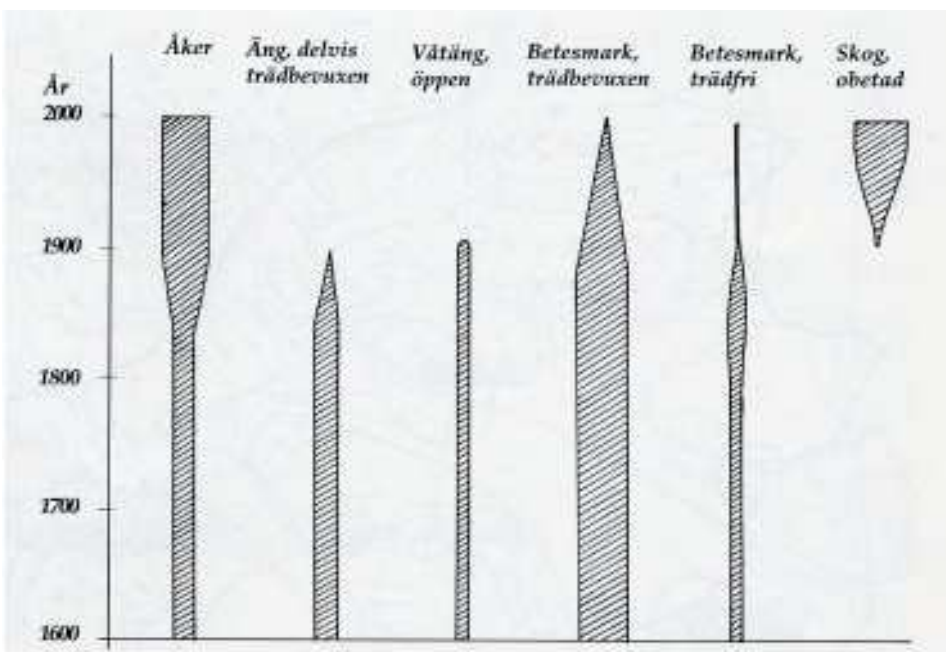
Åkermark

Den markerade åkermarken var odlad som åker redan år 1635 och har sannolikt varit odlad mycket längre än så. Med tanke på att det finns flera gravfält från yngre järnåldern i anslutning till åkrarna några hundra meter väster om Alsike kyrka, och att människorna under den tiden begravde sina döda helt nära bosättningen, är det troligt att åkrarna i anslutning till gravfälten varit odlade mer än 1000 år. Därifrån har sedan åkermarken expanderat.

Fodermarker, ängar

Fodermarker har varit ett markslag av mycket stor ekonomisk betydelse allt sedan bönder blev bofasta och permanent började bruka jorden. Våtängarna var begärliga, då de producerade mer än fastmarksängarna. Våtängarna vid Kyrkviken ligger helt nära gravfälten och har troligen brukats för slåtter sedan yngre järnålder. Fastmarksängen brukades troligen redan under medeltiden, men i övrigt är det svårt att spekulera om dess tidigare historia. Det finns dock ett mönster att ängsmark odlats upp till åker, och man kan tänka sig ett en del av det som var åker 1635 längre tillbaka varit äng. De flesta våtängarna i landet har under 1900-talet övergivits eller omvandlats till betesmark.

Ängen tappade sin ekonomiska betydelse och odlades upp under 1800-talet. Det medförde en av de största förändringarna i jordbrukets markanvändning. Under en kort tid i början av 1900-talet kvarlevde ogödslad ängsvegetation på våtmark. Höet hämtades från vallodling på åkrarna; den gödslade vällen producerade mer än den forna hårdvallsängen.



Det finns endast få ogödslade ängar kvar i landet och det är av största vikt att bevara våtängen som naturtyp. Vid naturvårdsinsatser måste våtängens historia utredas. Det är vanligt att man söker bevara våtängar som betesmarker trots att betet kan vara ett sista, kortvarigt stadium i våtängens historia.

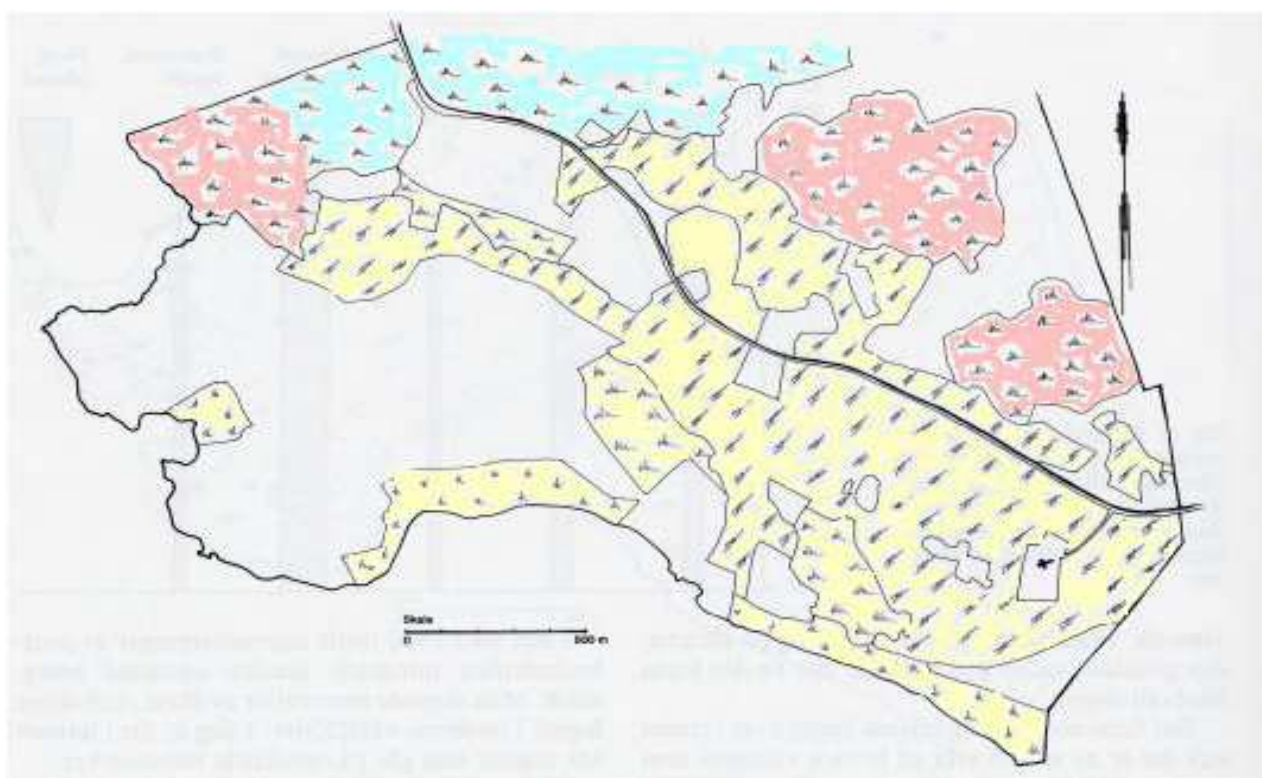
Betesmarker, hagar

Betesmarkerna i direkt anslutning till den äldsta bebyggelsen har säkert den mest betespåverkade vegetationen. De ytor som inte var tjänliga för odling och foderproduktion utnyttjades som betesmarker. Man kan därför med fog hävda att de flesta ytorna inom säteriets ägor har använts som betesmark. Kvarnbacken, backen mellan Kvarnbacken och Alsike kyrka och backarna i anslutning till Alsike by har troligen den längsta betespåverkan i området, kanske sedan yngre järnålder-medeltid.

I samband med bebyggelsens expansion förändrades markens utnyttjande. Backarna norr om vägen började användas mer intensivt under 1600-talets senare del. Den mest intensiva betesperioden var under 1800-talet. Det berodde på att man utnyttjade all därtill tjänlig mark för åkerbruk. Backar och skogsmark var då de enda betesmarker som stod till buds. Stängsel och staket hade en omfattning som aldrig tidigare eller senare.

I och med 1900-talets rationaliseringar av jordbruksdriften minskade arealen ogödslad betesmark. Man skapade betesvallar av åkrar, och dessa ingick i moderna växtföljder. I dag är det i huvudsak ungnöt som går på ogödslade betesmarker.

På kartan i [fig 13](#) finns markerat de områden som utifrån de historiska kartorna har den längsta kontinuiteten i markanvändning.



Skogen

De äldre kartorna kan ge ett intryck av att det inte fanns någon skog i anslutning till byarna. Så var inte fallet. Skogen hade inte samma värde som åkrar och ängar då den inte utgjorde en bristvara. Troligen var det därför skogen inte redovisades särskilt noggrant på kartorna.

Kvarnbacken är ett höjdparti som i sin norra del når allén, som leder från allmänna vägen ned till herrgården. Kvarnbackens södra ände når ned till Kyrkviken. På backens högsta punkt, ca 25 m ö h, finns en gammal kvarn. Backen har varit betad under flera hundra år. Trädskiktet kan under 1600-talet ha inskränkt sig till enstaka tallar, askar, lindar och lönnar. Enligt kartan från 1635 var backen då bevuxen åtminstone med buskar. Backen ligger centralt inom byns och senare säteriets ägor. Det är därför troligt att betet på denna backe varit hårt. Därför har inte trädskiktet kunnat utvecklas i någon högre grad. Idag finns en äldre gles trädgeneration med tallar, enstaka askar och lönnar. Efter betets upphörande har Kvarnbacken vuxit igen med tall, ask, al, rönn, björk, gran och asp. Här och var finns även apel och oxel. En stor mängd döda och halvdöda enar minner om en tidigare öppen betesbacke.

Flera gravfält ligger högt placerade på backen några hundra meter öster om Kvarnbacken. Då gravfälten anlades under yngre järnålder var med säkerhet området i huvudsak trädfrött så att gravarna hade ett fritt läge i landskapet. Större delen av backen har utnyttjats som betesmark under flera århundraden; i anslutning till hållarna finns torr-ängsvegetation. Huvuddelen av backen är trädfri, men enstaka björkar, rönnar och lindar förekommer. Runt det södra gravfältet har backen inte betats på lång tid. Backen domineras av granar, en del äldre och spärrgreniga. Mot söder finns klipphällar och i sluttningen ned mot våtängen växer askbestånd.

I anslutning till Alsike f d bytomt finns ett fåtal äldre träd, t ex ask, som växer i sluttningen mot söder. Under 1700-talet minskade antalet gårdar i den f d byn och en del av området har utnyttjats som betesmark. Efter betets upphörande har björk och lind tillkommit.

Backen direkt norr om Smedstorp är bevuxen med tallskog med inslag av bl a ek, gran och björk. Äldre tallar står i en gles skärm. Här har varit en hage; två fägator ledde ut mot skogen i norr och storängen i sydväst. Det är sannolikt att backen då var mycket hårt utnyttjad och att där endast växte enstaka tallar. Då byns betydelse avtog, och då herrgården byggde en ny ladugård längre söderut, minskade hagens betydelse som nattfälla och utgångspunkt för creaturens bete i skogen. Tallar började åter kolonisera backen, och på 1693 års karta är den angiven som skogsbacke. Trädskiktet kan ha varit luckigt och glest. När betet upphörde under vårt århundrade växte hagen igen från en halvöppen tallbacke till tallskog.

Skogarna norr om Åkermarken, som består av en mosaik av hållar och sänkor, har under många århundraden utnyttjats som betesmark. Trots långvarigt bete har stora delar av hagarna varit trädbevuxna. Brynen i söder bär ännu tydliga spår av att ha varit öppen/halvöppen hage med ett glest trädskikt med bl a tall, björk och ek. För 40-50 år sedan höggs det glesa trädskiktet ned inom delar av brynen och därefter planterades gran. Hållarna är glest bevuxna bl a med ek och tall.

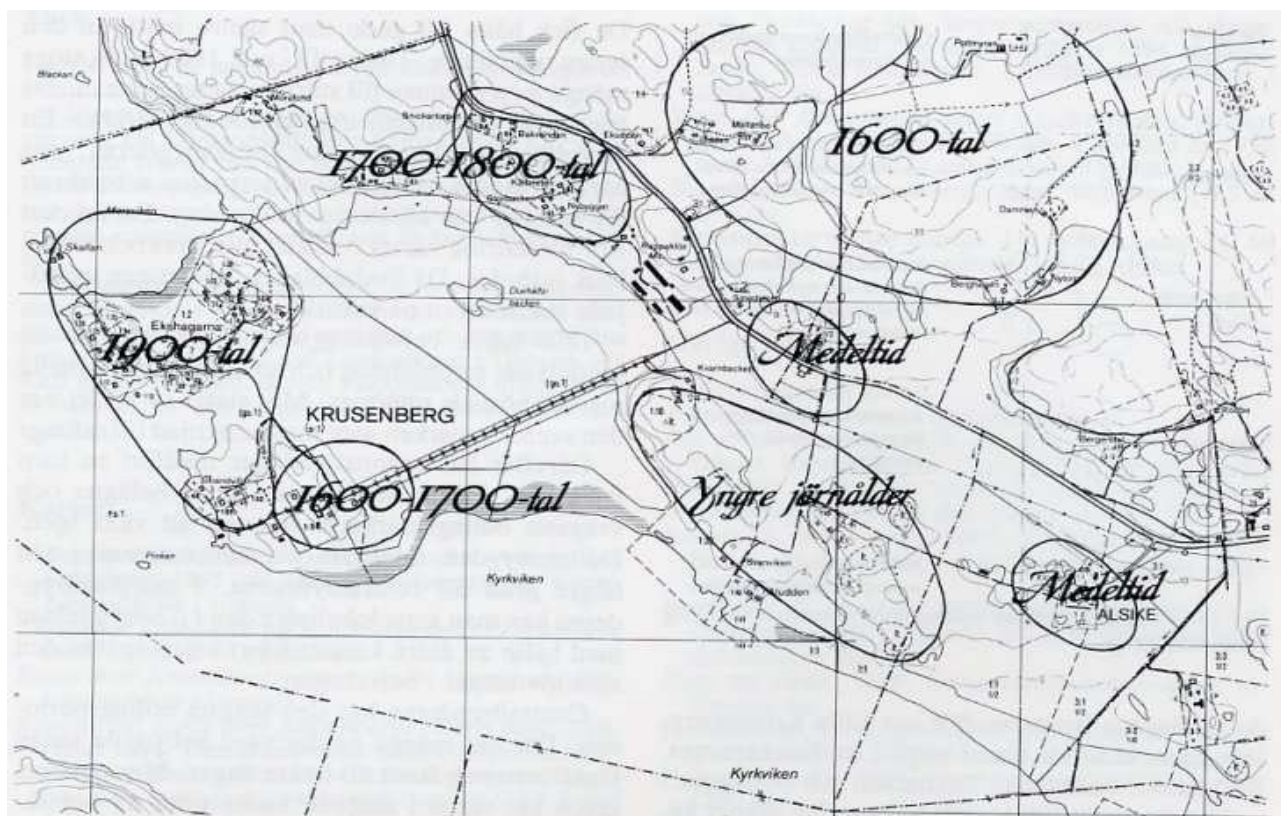
Skogen från Krusenbergs gräns i norr mot Fredrikslund och ned till åkrarna i söder har varit betad under flera århundraden. Idag är skogen en barrblandskog med företrädesvis gran på den mer bördiga marken och tall i anslutning till hållarna. Här och var finns grupper av gammal asp. På sluttningen ner mot Mälaren står äldre lövträd, som ek, ask och lind, kvar från tiden då betesdjuren höll efter uppväxande

träd och buskar. Idag har de tidigare öppna ytorna växt igen med företrädesvis tall och asp. Även denna f d hage har troligen delvis varit trädbevuxen, men öppna ytor har funnits insprängda.

Ekshagarna är den del av säteriet som har de största och äldsta bevarade träden; de flesta är ekar. I anslutning till herrgården finns mindre områden med gamla träd. Dessa har rönt speciellt intresse som värdar för många arter fladdermöss, insekter och trädlevande svampar.

Bebyggelse

Bebyggelsen har expanderat under den mycket långa tidsperiod som människor har bott i området. Bebyggelsens utveckling är direkt knuten till markanvändningen. Under yngre järnålder har människor levt på Krusenberg, vilket visas av gravfälten i anslutning till Kyrkviken (fig 12). De medeltida bebyggelseenheter representeras av Alsike by och Alsike kyrka, vilka har kontinuitet ända till våra dagar. Tiden därefter, då säteriet bildades, representeras av två enheter, herrgården respektive torpen norr om Alsike by med Udden, Mellanbo, Berghagen, Nytorp, Dammen och Pottmyran. Dessa miljöer ligger i anslutning till förhållandevis goda jordar i bruten terräng.

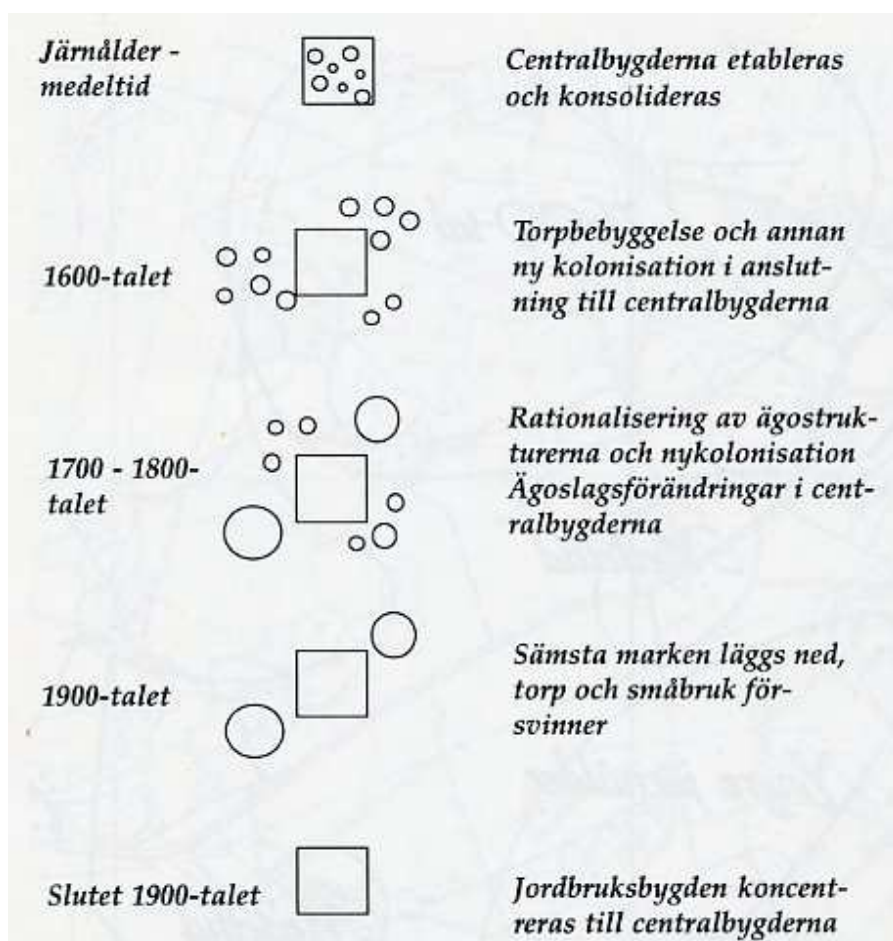


Därefter kommer 1700- och 1800-talens bebyggelselägen. Den goda odlingsjorden är uppodlad eller nyttjad som äng. Då återstod för bebyggelsen bara de småbrutna backarna NV om Lilla Krusenberg. Där finns ännu ett flertal torp, t ex Snickartorpet, Bakvändan, Källvreten, Storbacken och Nybygget.

Det mesta av 1900-talets bebyggelse saknar anknytning till jordbruket på Krusenberg. Ett flertal sommarhus och permanentbostäder bildar en enhet i Ekshagarna och i anslutning till herrgården.

Slutsatser

Den fasta bebyggelsen i Mälardalen började anläggas under äldre järnålder och centralbygderna utvecklades ([fig 15](#)). Odlingar anlades först på de mullrika och ädellövriska markerna som var lätta att odla. Bygderna växte till, och under yngre järnålder var stora delar av Mälaronrådet koloniserat. Det innebar dock inte att all odlingsbar mark utnyttjades. Mellan gårdarna fanns mer eller mindre luckig skog eller stora områden utan bebyggelse (Borgegård 1993). Åkermarken utökades från vikingatidens 7 ha till högmedeltidens 9 ha (Hannerberg 1971). Det är troligt att nya åkrar togs upp på den bästa marken som redan utgjordes av äng. Ny äng togs upp på obrukad mark som kan ha använts som betesmark, och därmed avlägsnades betesmarken från bebyggelsen.



1600-talets stormaktstid innebar stora förändringar av odlingsbygderna. Säterier bildades i stor omfattning och dagsverkstorp började anläggas. De fick hålla till godo med sämre mark än den redan uppodlade. Under 17- och 1800-talen slogs många torp samman till större enheter och rationalisering av jordbruksdriften gjorde sig märkbar. En liknande utveckling förekom i bruksbygderna, men här utnyttjades en stor del av torparnas arbetskraft till kolning och körslor av olika slag. En mycket stor förändring var då tvåsådet övergavs och växelbruk infördes. Då fördubblades den årligen utnyttjade åkermarken på kort tid.

1800-talets befolkningsexpansion innebar en omfattande torpbildning och att allt mer

marginella marker började utnyttjas. Mot slutet av seklet var den svenska marken som mest utnyttjad till odling.

Därefter har rationaliseringar medfört att torp lagts ned. I stort sett har de sämst belägna och svagaste odlingsmarkerna lämnats att växa igen. Odlingsbygden minskar och koncentreras i allt högre grad till centralbygderna. I marginalbygderna kan man ännu lokalisera den f d bebyggelsen med hjälp av äldre kartor; i terrängen spåras den som lövdungar i barrskogen.

Centralbygderna har den längsta odlingsperioden. Där har många gårdar varit bebyggda sedan järnåldern och fram till i våra dagar. Mer perifera lägen har tagits i anspråk under tider av befolkningsexpansion. Förhållandet mellan markslagen har växlat. Sammanslagning av brukningsenheter har varit ett led i rationalisering av jordbruken. De mest marginella odlingarna har upphört först och odlingarna har efter hand åter koncentrerats till centralbygden (fig 15). Det mönstret kan följas på enskilda egendomar, inom en region och mellan regioner.

Människans kolonisation har alltså varit en utomordentligt viktig ekologisk faktor, som har bidragit till att förvandla naturskog till kulturskog och som har skapat öppna ytor av skogsmark. Som ett resultat har den biologiska mångfalden ökat. Under några decennier av vårt århundrade har sedan människorna genom ensartade brukningsmetoder inte bara minskat den biologiska variationen tillbaka till "naturtillståndet" utan reducerat förutsättningarna för biologiskt liv i jord- och skogsbruket så att en stor del av florans och faunas är starkt tillbakaträngd, utrotningshotad eller utrotad.

Med hjälp av historiska kartor och andra dokument kan man få en ökad kunskap om såväl dynamiska skeenden som konstans i odlingslandskapet.

Tack

Jag vill tacka de personer som på olika sätt bidragit till framställningen.

Länsantikvarie Karl-Johan Eklund och naturvårdsansvarig vid Upplandsstiftelsen Björn-Gunnar Lagström initierade arbetet och har lämnat värdefulla synpunkter under arbetets gång. Urban Emanuelsson har varit till stor hjälp genom att vara diskussionspartner, kritiskt granska manuskriptet och föreslå förändringar och tillägg.

Markägare Brita Cederström, arrendator Sune Sagström, arkivarie Gösta Wikforss och förvaltare Nils-Gunnar Nilsson har lämnat uppgifter och låtit mig få låna kartor. Per Nordenvall vid Landsarkivet i Uppsala och Karl Skalin vid Lantmäteriet i Uppsala har hjälpt till att ta fram kartor och handlingar. Selvi Ekberg har ritat kartorna.

Kartor

Erlingzhundradti Häradt. Alsseke Sochn. Avmätt och Calculerat 1635 aff Thoma Christiernsson. Kopia. Landsarkivet i Uppsala.

Karta över gränsjustering mot Morga år 1679. Länslantmäteriekontoret i Uppsala län.

Karta över Krusenbergs säteris ägor. Upprättad 1693. Landsarkivet i Uppsala.

Koncept till Karta över Krusenbergs säteris ägor. Upprättad 1693.

Länslantmäteriekontoret i Uppsala län.

Geometrisk Charta öfver säteriet Krusenberg med några därunder lydande dagswårcks torpen etc 1784. Privat ägo.

Charta öfver säteriet Krusenbergs åkerjord. 1784-85. L.E. Nybergson. Landsarkivet i Uppsala.

Charta öfver en del av åkern til Krusenbergs sätesgård. Odaterad. Landsarkivet i Uppsala.

Karta öfver säteriet Krusenberg med underlydande torp och beskrivning. Upprättad 1841-43 av lantmätaren friherre O. Cederström. Privat ägo.

Karta öfver odlingarne uti Påttmyrängen, Oxhagskärret, Oxhagsplöiet och Långängen jemte en del av Hemängen på westra sidan om allén till säteriet Krusenberg. Författad år 1854 af C. Cederström. Landsarkivet i Uppsala.

Karta öfver all åker och ängen till säteriet Krusenberg uti Stockholms län Erlinghundra härad och Alsike socken. Uppmätt och reoverad av äldre kartor år 1860. C. Cederström. Privat ägo.

Karta öfver alla egorna till Alsike No 1-3, 3 3/4 mantal säteri, samt Alsike No 4 eller Krusenberg, 5 mantal frälse säteri, uti Alsike socken, Erlinghundra härad och Stockholms län, Inegorna ny mätta och skogs-marken kopierad från äldre kartor år 1894 af Thure Essen, förste landtmätare. Länslantmäterikontoret i Uppsala län.

Karta över Krusenbergs säteri i Alsike socken, Ärlinghundra härad av Stockholms län. Upprättad år 1932 av E. P. Malmgren. Landsarkivet i Uppsala.

Skogskarta över Krusenbergs säteri. Upprättad 1965 av E. Kuiv.

Ekonomisk karta över Sverige. 1114a Skokloster, 1114b Vassunda, 111 5a Krusenberg, 111 5b Alsike.

Övriga källor

Beskrivningar till kartor.

Bebyggelseinventering i Uppsala kommun.

Bok för Krusenberg 1819-40 fördd av Per Gustav af Ugglas. Handskriftsavg. Uppsala universitetsbibliotek.

Borgegård, S.-O.1990: Jordbruk under vikingatiden i mälarområdet. Svensk Bot. Tidskr. 84: 369-392.

Borgegård, S.-O. (sekr) 1992: Digitalisering av äldre kartor och flygbilder - teknik och ekonomi. LMV-rapport 1992(12).

Borgegård, S.-O. 1993: Odlingslandskapets historia. / Odlingslandskap i Uppsala län. Länsstyrelsens meddelandeserie 1993(4).

Bygd att vårda. 1984. Kulturminnesvårdsprogram för Uppsala län.

Emanuelsson,U., Bergendorff,C., Carlsson, B., Lewan, N. & Nordell, O. 1985: Det skånska kulturlandskapet.

Hannerberg, D. 1971: Svenskt agrarsamhälle under 1200 år.

Holmgren, A. opubl.: Krusenbergs säteri. Stencil.

Kilström, B. I. & Estham, I. 1971: Alsike kyrka. Upplands kyrkor 146.

Knivstabygden. 1983. Kulturhistorisk bebyggelseinventering. Upplandsmuseet.

Naturvårdsprogram för Uppsala län. 1987.

Naturvårdsinventering av Uppsala kommun 1985-90. Alsike socken. Konzept.

Odlingslandskap i Uppsala län. Länsstyrelsens meddelandeserie 1993(4).

Räkenskaper ur Cederströms arkiv, S 145a. Handskriftsavg. Uppsala universitetsbibliotek.

Söderberg, B. 1967: Slott och herresäten i Sverige. Uppland I. Allhems förlag.

Tollin 1991: Ättebackar och ödegården. De äldre lantmäterikartorna i kulturmiljövården. Almquist & Wiksell.

Örbacke, A. 1990: Lantmäteriet och dess äldre kartarbeten.

Sveriges nationalatlas: Sveriges kartor: 126-135. Bra Böcker.