

Krusenberg - en krönika med bilder

Förord

Av ett par goda vänner fick jag låna: "VI I ALSIKE - Evert Carlsson berättar". En ambitiös bygdeforskares omfattande historik om Alsike socken, om än med något "färgad" syn, bondson som han var med djupa rötter i Alsike.

När jag sedan fick taga del av: "KRUSENBERGS SÄTERI" av Anders Holmgren, även det en skrift som var mycket detaljerad, gav det mig idé att försöka åstadkomma en mer kortfattad krönika. Sakuppgifterna är främst hämtade ur dessa båda skrifter, men dessutom från Ortnamnssällskapet i Uppsala, "Denna härliga insjö" av Gustaf Erikson samt några intervjuer av gamla Krusenbergs-bor.

Krönikan är begränsad till enbart Krusenberg, samt något om tiden före Krusenbergs tillkomst.

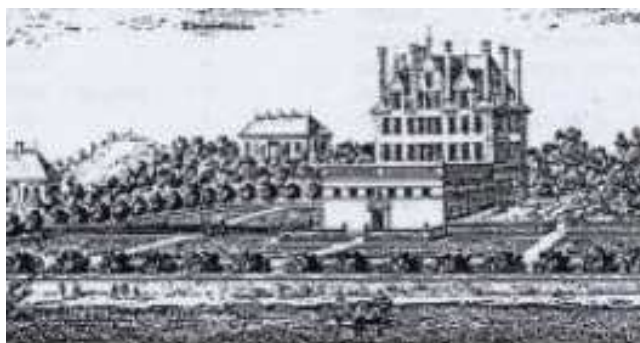
Boende i Krusenberg, särskilt de yngre och på senare år hitflyttade, har kanske intresse att veta något om Krusenberg och dess historia och de nämnda skrifterna är svåra att få tag på..

Krönikan vill jag tillägna KRUSENBERGS BYALAG, med förhoppning om ett lyckosamt arbete i natur-, kultur- och andra miljöfrågor, för nuvarande och kommande Krusenbergs-bors trivsel i alla avseende.

Krusenberg den 18 maj 1991

Inge Elsmark

Där inte annat anges är bilderna egna "verk", teckningar och foton. Bilden ovan till vänster ett kopparstick av N. Perelle (1670-74) ur Erik Dahlbergs Suecia antiqua et hodierna.



1600-talsfantasi?

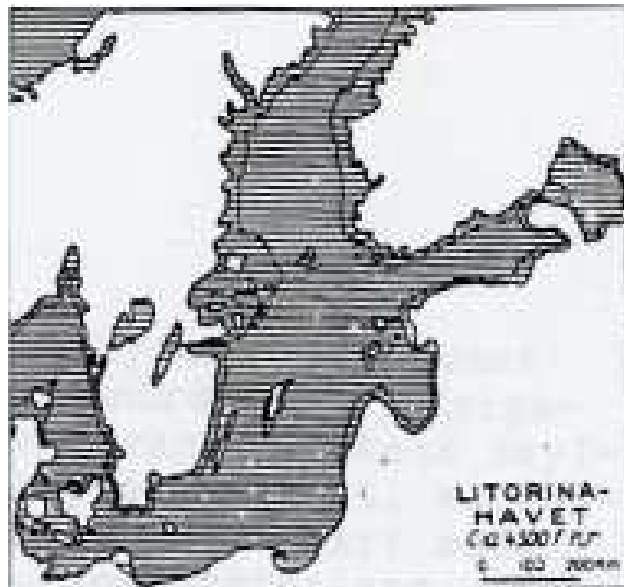


1900-talsverklighet!

Forntiden

4.500 år före Kristus var det Litorinahavets salta vågor som sköljde över de marker som vi Krusenbergare nu trampar. Inte ens när "vår" sjö på 1600-talet hette "Eckållen-Lacus" var det någon salta i vattnet. Nu märker vi bara av saltvatten vid djupborrningar efter begärligt dricksvatten.

Den succesiva landhöjningen medförde under den senare stenåldern, att marken började bli tillgänglig för bebyggelse norr om en linje Moran - Björklunda - Ekeby, samt en remsa från Rödbo till Tagsta inom Alsike-området.



Medeltiden

Viss sockengemenskap fanns antagligen långt före kyrkans tillkomst genom ledungsväsendet. Ledung (= ledning), det fornnordiska sjökrigsväsendet, känt från även Norge och Danmark, innebärande folkets skyldighet att ställa bemannade båtar med vapen och proviant till konungens förfogande. Alsike hade sina viktigaste vägar (sjövägar) söderut över Skofjärden och Garnsviken till Sigtuna, som åtminstone under sin blomstringstid under 900 och 1000-talen, var Alsikes "huvudstad" och inte Gamla Upsala.

Vi kom alltså tidigt i kontakt med Sigtunas munkar och Sko klostrets nunnor. Det tog säkerligen generationer innan Alsike kunde anses kristet. Den germanska kyrkan tog i strid med den engelska till sist hem spelet och framför allt hedningarnas pengar och egendom.

Nuvarande kyrka anses till sin första del ha tillkommit under slutet av 1200-talet. I och med prästernas uppdykande inleddes en epok som varit bonden främmande. Förutom att prästerna ville ha "tionde kornet och kalven" skrämde de vettet ur folk genom klockklang och domedagspredikningar.



Kyrkan eller prästen fick t.o.m. på bondens eller änkans "sotsäng" för säkerhets skull ofta hela gården. 300 år senare sade drottning Kristina "Prästerne hotar med hilvitet", så man förstår att detta "roffande" pågick en lång tid.

T.o.m. kyrkans överhuvud påven Alexander III ogillade att personer gjorde sina barn arvlösa genom att lämna sin egendom till kyrkan, utan föreslog att de i stället skulle göra "Kristus till medarvinge".

Att det inte hade någon större verkan i Alsike framgår av att minst 22, troligen 25 av Alsikes 38 gårdar under 1300- och 1400-talen kom i kyrkans ägo. Dessa gårdar låg, förutom i Alsikebyn, i byarna Morga, Flötsund (Kungshamn), Tuna, Hagelstena, Ekeby, Årby, Lippinge, Skäggesta, Rikebasta, Tagsta och

Berga (Prästgården) .

Dragningskraften till Sko klosters nunnor var stor. Alsikebönderna fick ofta i samband med överlåtelsen av sin gård löfte om begravning på klostrets kyrkogård och därmed säkra himmelfärden. Trots att det redan 1409 indrogs ett antal gårdar under drottning Margaretas regering 1389-97 ägde Sko kloster 1/3 av Alsikes bondgårdar när Gustav Vasa 1527 eller senare drar in klostrets jord.

Men det var inte bara till Sko kloster som bönderna blev av med sina gårdar. Även till Clara kloster, Alsike kyrka och Upsala Domkyrka "ger" bönderna bort sina gårdar. Av 38 gårdar hade de på ett eller annat sätt blivit av med 32 mellan 1280 - 1550.

Alsike by

Hur den gamla byn Alsike utvecklats under de senaste 400 åren framgår av vidstående kartor:



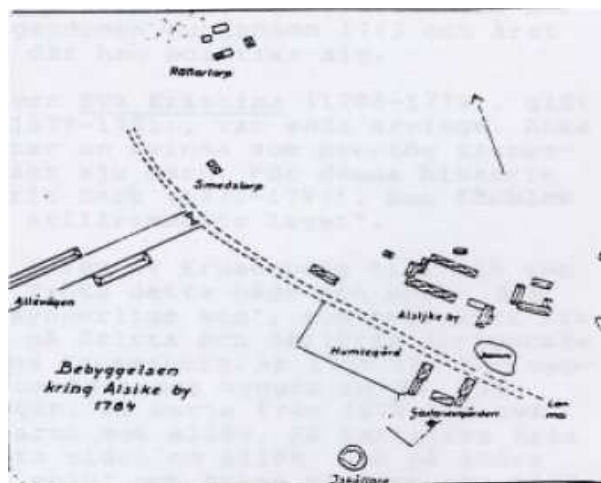
Alsike by 1635



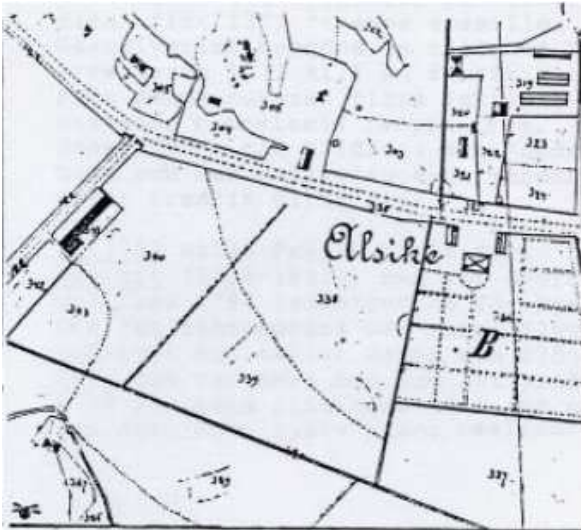
Alsike by 1679



Alsike by 1693



Alsike by 1784



Alsike by 1894



Alsike by 1991

Namnet ALSIKE förekommer sedan 1200-talet, då det skrevs Alzeke. Från 1600-talet förekommer ett flertal skrivningar: Ahlsijke, Allsike, Aleke, Alseki, Ahlsike bl.a. Varifrån namnet kommer tvista de lärde.

Ortsnamnsforskare har olika uppfattningar: Erik Rhedin har tänkt sig att det kommer från trädslaget "al" och att "sike" skulle betyda "sidlänt ställe" eller att det betyder "ekskog där al växer" eller tvärt om.

Jöran Sahlgren tror liksom Elof Hellquist att det kommer från "ekträdet". Ann-Christin Mattisson

menar att hela ordet Alsike betyder: "eklundan vid helgedomen, templet" och menar, liksom bygdeforskaren Evert Carlsson, att det funnit en offerlund före kyrkans tillkomst. Att det funnits och finns gott om ek och al i området är välbekant, så att dessa trädslag haft sin betydelse för namnet är troligt.

En annan teori som även är vanlig: att det kommer från den som först bosatte sig på platsen - en stenåldersman vid namn Alzeke kom med sin familj över vattnen från Wessmannia och byggde upp den ursprungliga byn, på plats som tidigare nämnts.

Denne man skulle nog förvåna sig något mer än vi över det som nu håller på att ske: planerna på Alsike stad för 30.000 innevånare vid Alsike stationsområde. "Alls icke" omtyckt av vissa som bor där.

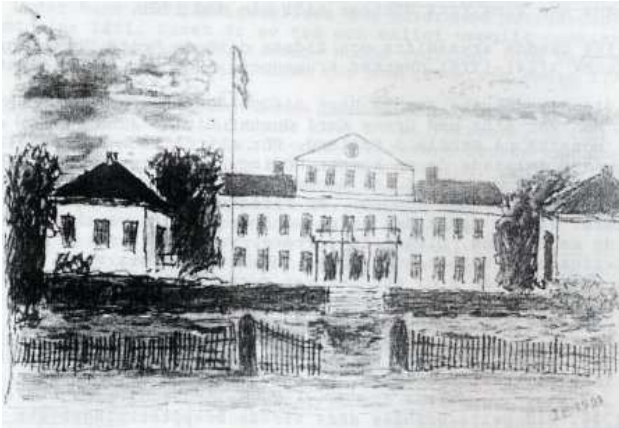


Man tyckte väl, redan när stationsområdet tillkom, att det kunde få namnet Alsike, eftersom Alsike bys gamla plats alltmer kom att heta Krusenbergs.

Det finns nu inte mycket kvar av byn. Det är bara f.d. "gästgivaregårdens" tre hus på ena sidan av vägen och på den andra, "Albertinas" torp samt en på gammal stengrund nybyggd sommarstuga.

Men med busshållplatser och "Fattigbössa" är det trots allt Krusenbergs "centrum".

Kvinnornas herresäte



År 1640 började det hela för Krusenbergs del. Adelsmannen och krigskommissarien JOHAN CRUUS (161(6)-1644), med gods i Finland och Livland, köpte av Cronan sju av Alsike Bys nio gårdar. De två övriga innehade han redan tidigare genom arv av modern, friherinnan Brita Pontusdotter De la Gardie, som var gift med Riksskattemästaren Jesper Mattsson Cruus. (Cruus skrevs även Kruus och Krus.)

Samma år gifte han sig med Catharina (Karin) Axelsdotter Oxenstierna U612-1661), som var dotter till Rikskanslern Axel Oxenstierna.

Avsikten med köpet var att skapa ett ståndsmässigt herresäte med centralt läge i landet. Med troligt bistånd av svärfar uppdrogs åt arkitekten Nicodemus Tessin d.ä. att rita ett slott. I Dahlbergs Suecia antiqua et hondierna finns ett kopparstick av N.Perelle, som visar hur Tessin tänkt sig denna byggnad och även andra i dess omgivning. Se omslagets första sida.

År 1644 dog Johan Cruus och hustru Karin övertog egendomen i Alsike. Hon blev den första i raden av många kvinnor som kom att styra på "Kvinnornas herresäte": Krusenberg.

Något slottsbygge hann inte Johan Cruus med och hans köp av gårdarna konfirmerades inte förrän tre år efter hans död, så det torde ha varit änkan Karin som genomförde byggplanerna. Någon bild av detta slott finns tydligen inte, men sannolikt blev det inte så storslaget som Tessins förslag. Av byggnaderna till vänster om slottet finns inga spår. Tydligen gällde det förr som nu att kunna sälja sin idé. Efter branden 1717 gjorde C.P.Nordbäck 1720 en planritning,

som visar att byggnaden var ca 34,5 x 16 m med 6 rum på nedre botten och i källaren. Mot sjösidan fanns en ca 9 m. bred altan. Att byggnaden var byggd av kalksten bevisar rester som ännu finns bevarade. En annan uppgift ger vid handen att byggnaden uppförts i tre våningar. Karin Kruus gav byggnaden namnet KRUSENBEG, till minne av sin man.

Slottet stod klart vid slutet av 1640-talet och där bodde hon tillsammans med sina fyra döttrar till sin död 1661.

År 1666 skedde arvsskifte och äldsta dottern Brita Christina.gift Liljehök (1641-1716) övertar Krusenbergs. Hon var redan då änka.

År 1716 ärver Brita Sophia Horn (1679-1728) Krusenbergs efter sin mormor. Hon var gift med Greve Karl Gustaf Bielke (1683-1754) och de var bosatta på Stöfle i Småland. För att få reda på förhållandena på godset anlät de en kamrer Röding, som efter besiktning skrev en rapport 28 nov. 1716. Av denna framgår att det fanns en befallningsman med biträde (fogde), en rättare, trädgårdsmästare och bokhållare. Vidare fanns det 8 frälsebönder och några skattebönder som gjorde dagsverken. Likaså 19 torpare, varav 16 utförde dagsverken. De övriga hade tjänst som fogde, "humlegårdsmästare" och smed. Av rapporten framgår f.ö. att det var mycket illa ställt med byggnader, jordbruket, djurhållningen och trädgårdsmästeriet. Till råga på allt brann slottet 2 mars 1717. År 1722 anhöll Greve Bielke att få uttaga 1.700 stockar från Kronans allmänning för reparation av slottet. Han fick tillstånd att uttaga 400 stockar, vilket inte räckte för arbetet, så det blev inte av.

År 1728, vid Brita Sophias död, visade bouppteckningen att tillgångarna var 251.197 Daler kopparmynt och skulderna uppgick till 429.578 Daler. En skuld som Greve Bielke fick övertaga tillsammans med Krusenbergs. Trots det köper han egendomen Kungshamn 1743 och året därpå förvärvar han Salsta slott, där han bosätter sig.

År 1754 dog Greve Bielke och dottern Eva Kristina (1706-1778), gift med friherre Johan Gabriel Sack (1679-1751), var enda arvinge. Änka som hon var sedan 1751 blev det åter en

kvinna som övertog Krusenberg. Hon hade i sitt äktenskap fått sju barn. För denna historia behöver vi bara nämna Fredrik Ulrik Sack (1730-1794). Han förblev ogift och framlevde sina dagar "i stillsammaste laget".

År 1755 sålde Eva Kristina större delen av Krusenberg till sin son Fredrik Ulrik Sack för 192.000 Daler. Trots detta hade hon under sin livstid överinseende över "sin besynnerlige son", som hela sitt liv bodde på Kungshamn. Fru Eva bodde på Salsta och därifrån dirigerade hon en upprustning av det förfallna Krusenberg. År 1755 lät hon uppföra stall och ladugård på slottsområdet och byggde om de vid Allévägen, uppe vid stora landsvägen. På karta från 1679 låg två byggnader på norra sidan med gavlarna mot allén. På kartsnitt från 1784 finns två byggnader på vardera sidan om allén. Den på södra sidan fick 1772 "tvenne ansenliga golv" och brann så sent som 1977. Gästgiveriet byggdes om till två våningars höjd. Godsen skulle utarrenderas 1773 till en fänrik Normelin, varför det gjordes syn. Från denna noteras flera faktiska förhållanden om byggnader och dess bestånd, redovisade längre fram. Under denna tid bildades ett "godsimperium" av Krusenberg och Kungshamn och den mellanliggande gården, som fick namnet Fredrikslund, efter Fredrik Ulrik Sack. År 1782 sålde Fredrik Ulrik Sack godsen till friherre Erik af Wetterstedt (1736-1822). Han var överdirektör för Lantmäteristyrelsen och från 1794 landshövding för Upsala län och bosatt på Kungshamn. Han lät återuppföra den norra flygeln på Krusenberg, samt ett nu nedrivet hus mellan denna, och Flöjelbacken, som han själv "begagnade". Det var även han som lät professor Carl Cristoffer Gjörwell år 1793 utarbeta ritningar till det nuvarande herresätetsbyggnaden, som han dock inte själv kunde realisera.

År 1796 såldes egendomarna till friherre Per Alexander Rudbeck (1762-1832). Under hans tid färdigställdes den nuvarande herrgårdsbyggnaden som stod klar 1801. Huset är av trä och enligt uppgift upptimrat i Finland och sedan överflottat. Rudbeck bodde tydligen inte vare sig på Krusenberg eller Kungshamn. Godsen var utarrenderade sedan 1773.

År 1819 köptes godsen av den stora jorddrotten greve Per Gustaf af Ugglas (1784-1853), som var ägare till bl.a. Forsmark, gruvor i

Dannemora och stenhus i Stockholm. Boende i Forsmark ägnade han dock intresse åt Krusenberg, närmast för sin dotters räkning. Han lät "lyxrenovera" huvudbyggnaden: utvändigt brädbeklädnad, som 1830 målades med 3 strykningar för 640 kr. Invändigt tapetserades det med tapeter från England och Frankrike, som vid renoveringen 1986 bevarades. Dottern gifte sig 1840 med friherre Carl Emanuel Cederström och de bosätter sig på Krusenberg. Från och med då övertog Carl Em. Cederström förvaltningen av godset. De fick tre söner: Carl, Gustav (Karolinermålaren) och Emanuel Thure.

År 1853 dog greve Ugglas och dottern Carolina Fredrika Theresine (1815-1873) ärver egendomarna Krusenberg-Kungshamn-Fredrikslund.

År 1873, vid Carolinas död, övergår godsen till maken friherre Carl Emanuel Cederström (1804-1892) och hans tre söner. Fadern sitter dock i orubbat bo till sin död.

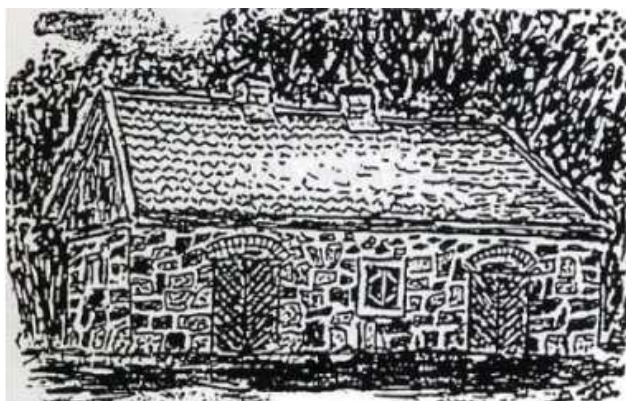
År 1892, då fadern dör, ärver de tre sönerna. Gustaf, som hade andra intressen, ärvde en del andra fastigheter och löstes för övrigt ut av sina bröder. Dessa delade upp egendomarna sins emellan så att Carl tilldelades Kungshamn-Fredrikslund och Emanuel Thure Cederström (1848-1920) fick Krusenberg. Han förblev ogift och förutom förvaltningen av godset ägnade han sig åt insamling av en betydande mängd allmogeföremål och andra ting från bygden. Två år före sin död adopterade han den då 23-åriga Signe Mathilda, som han redan som 2-åring tagit hand om. Fadern, statkarlen Hilmer Johansson, i Rappklös, dog 1897 och i sitt äktenskap med Amanda f. Nilsson, fick han flera barn, varav Signe Mathilda föddes 14/3 1895. Som brukligt var togs barnen om hand av folk på orten och Signe kom till självaste godsherren. Av någon anledning fick hon inte heta Cederström. Det blev Ström.

År 1920 dog E.T. Cederström. Stärbhuset tog t.v. över Krusenberg. P.g.a. oklarheter i Cederströms testamente blev det processer mellan Signe Ström och Riddarhuset. Signe tilldömdes halva Krusenberg som laglott, men först 1927 fastställde Kungl. Majt. att den andra halvan skulle tillkomma henne som fideikommissrätt.

År 1927 blev således Signe Ström - Melander

(1895-1981)ägare av Krusenberg. Hon hade 1923 gift sig med stadsombudsman Elias Melander och de bodde i Göteborg, men somrarna tillbringade de på Krusenberg. 1936 flyttade de för gott dit. Elias Melander skötte för sin hustrus räkning egendomen till sin död 1942. De fick tre barn: Brita f. 1924, Kerstin f. 1926 och Lars f. 1931.

Vid "Mälarens strand" uppfördes bl.a. en tvättstuga, brygghus och bagarstuga under Carl Emanuel Cederströms tid (1882). Den byggdes 1986 -87 om till en modern bastuanläggning inkl. konferensrum. Teckningen utförd före ombyggnaden, som exteriört väl bevarats.

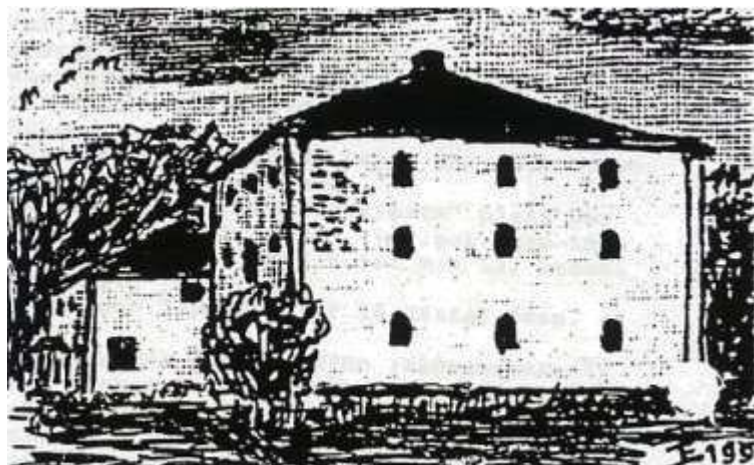


Brygghuset

Under Signe Molanders tid utfördes en hel del förbättringar: I huvudbyggnaden installerades centralvärme (1923); nya fönster sattes in, golv slipades och naturligtvis tillkom bad- och toilettrum enligt tidens krav. Ny vattenledning drogs till såväl herrgården, arrendatorbostaden och ladugården. Byggnaderna i trädgården reparerades och en ny båtbygga byggdes (1936). Plantskola anlades på norra sidan av allén m.m. Av de kvarvarande 8 torpen nedlades 7 och kom till en början att tillhöra jordbruksarrendet. De hyrdes ut till sommarboende. Moran-torpet var det enda som behölls för att bli skogsarbetarbostad. Där hade f.ö. bedrivits rävfarm under några år.

Efter makens död 1942 anlätade Signe Melander överjägmästare Anders Holmgren som förvaltare och omhändertagande av hennes affärer över huvud taget. När arrendator Insulanders kontrakt gick ut 1962 övertog sonen Lars Melander ansvaret för godset med inspektor Sune Sagström som medhjälpare och kunnig i jordbrukets skötsel. Agronom Nils

Gunnar Nilsson har sedan 1964 haft hand om godsets bokföring. Under större delen av denna tid även varit dess förvaltare, så än idag.



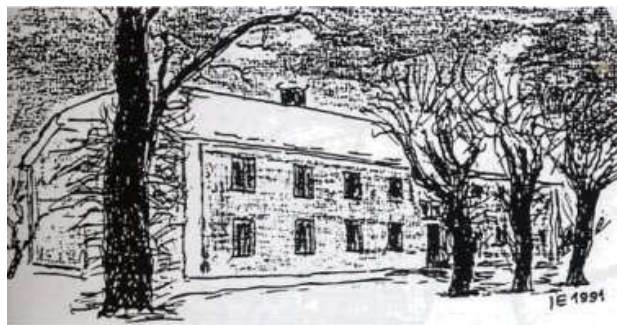
Sädesmagasinet

År 1981 dog Signe Melander. Genom att fideikommissens arvslagar upphört sedan hon blev ägare, blev de tre barnen huvudarvingar till lika delar. Brita Melander-Cederström (född 1924); Kerstin Melander-Rogby (född 1926) och Lars Melander (1931-1989). Lars Melander företog 1978 en utlandsresa varifrån han inte återkommit. Alla efterforskningar har varit förgäves och han har nu lagligt dödförklarats. Därmed är det hans efterlämnade maka Britta Melander, som s.a.s. blivit "huvudman" för familjen Melander. Således kan man säga att Krusenbergs herresäte åter styrs av kvinnor. Denna gång av inte mindre än tre stycken på en gång. Genom bl.a. gåvobrev är ägandeförhållandena inom de tre familjerna reglerat och uppdelat på föräldrar och barn i olika 48-delar på tillsammans 11 personer. Underhållet av byggnader och park vid huvudgården blev alltmer akut och ekonomiskt mycket stora. Det beslutades om försäljning, som skedde 1985. Köpeskilling var enligt uppgift ca 3 Mkr.

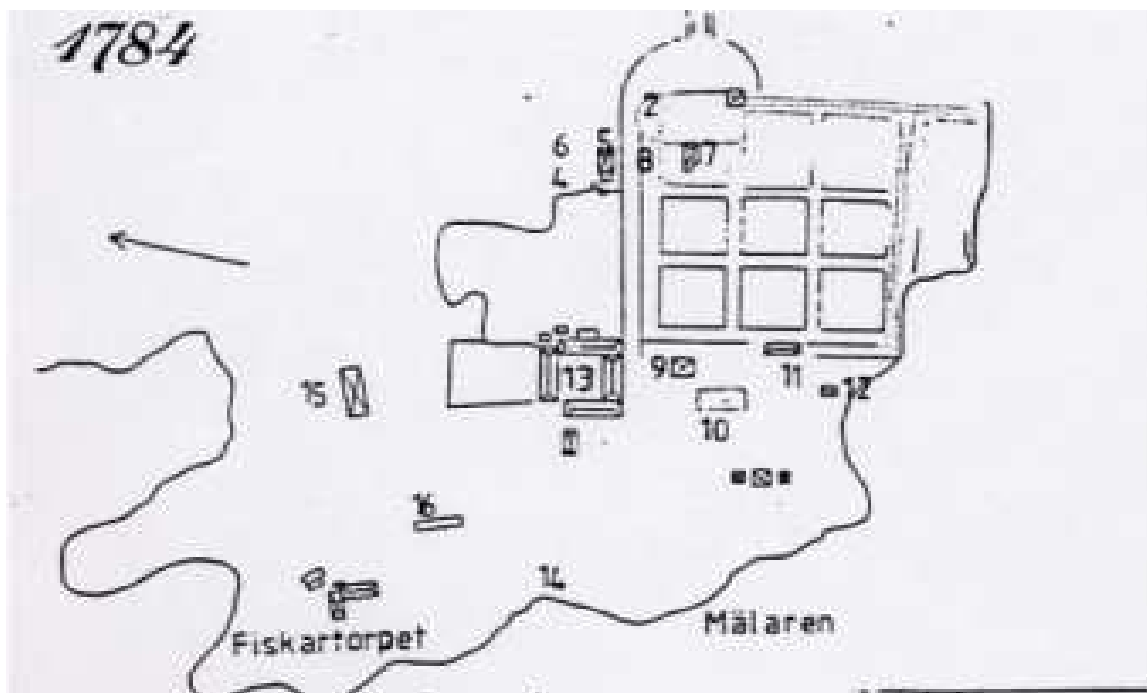
År 1985 köpte läkemedelsföretaget Pharmacia herrgården inkl. en större del av omkringliggande park, för att där iordningställa en konferensanläggning. För den omfattande restaureringen av huvudbyggnaden och en del andra hus bl.a. södra flygeln samt nybyggnad av ett hotell med 32 rum svarade arkitekt Gösta Wikforss. Kostnaderna uppgick till över 30 Mkr. Men så blev det fint också. I augusti 1987 startade verksamheten som drivs under namnet Krusenberg Herrgård, med Mats Liljefors som

chef. Numera heter ägaren Procordia, som är moderbolag för de nu sammanslagna företagen Kabi-Pharmacia.

Bebyggelsen vid huvudgården vid några olika tillfällen framgår nedan.



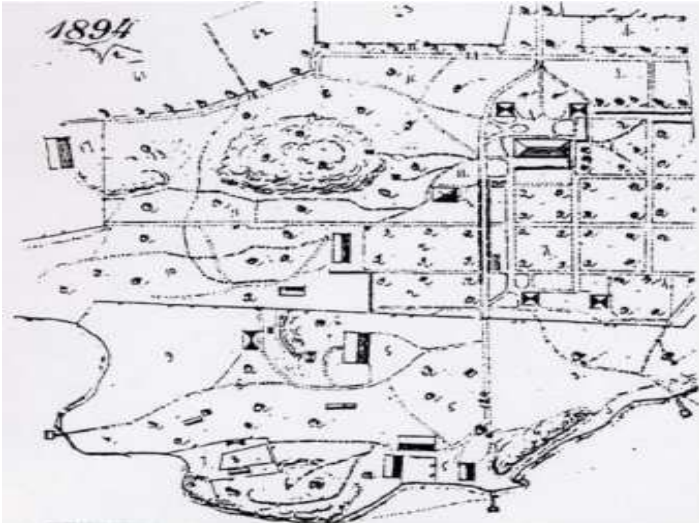
Hotellet



Förklaring

1. (Saknas)
2. Där den norra flygeln stått och kommer att stå
3. Den gamla köksbyggnaden norr om Allévägen (Ej med på kartan.)
4. Bagarstugan har stått här.
5. Ett hus som dåvarande ägaren Erik af Wetterstedt "begagnade".
6. Rustkammaren har stått här.
7. Fallfärdig spannmålsbod.
8. Spannmålsbod har stått här.
9. Nuvarande "Trädgårdsmästarebostaden" var tänkt som norra flygeln till ett Corps de Logis.
10. Ett påbörjat Corps de Logis som inte byggdes färdigt, utan revs.
11. På nuvarande "Sädesmagasinets" plats var ingen markering - hade tydligen ännu inte byggts. (Det avlånga huset vid 11 okänt)
12. Svinhus.
13. Stall och ladugård för 16 hästar resp 48 kor.
14. Några gamla hus vid sjön (sädesmagasin?)
15. Med hänsyn till markeringen var detta ett större bostadshus. Återfinns på 1894 års karta.
16. Smedja av sten med tillbyggnad av trä.

1894 års karta



Förklaring

Beskrivning av byggnader finns inte på originalkartan. Vid jämförelse med 1991-års karta finner man överensstämmelse med:

- Huvudbyggnaden, inkl. norra och södra flygeln.
- Trädgårdsmästarebostaden och "Sädesmagasinet", båda tydligen då bostadshus.
- Brygghuset = nuvarande bastun.
- Fiskartorpet = nuvarande Strandvillan.
- Torpet, på nuvarande fastighet 1:49, fanns och där bodde pigan som hade hand om ca 100 höns. Den ovannämnda smedjan av sten finns ännu bevarad. Den nya villan på 1:59 har byggts ihop med denna. Huset som nu kallas "Bagarstugan" har markering som kan tydas till delvis bostad.
- Husmarkeringarna för övrigt bedöms:

◀ = bostadshus

■ = ekonomibygnad

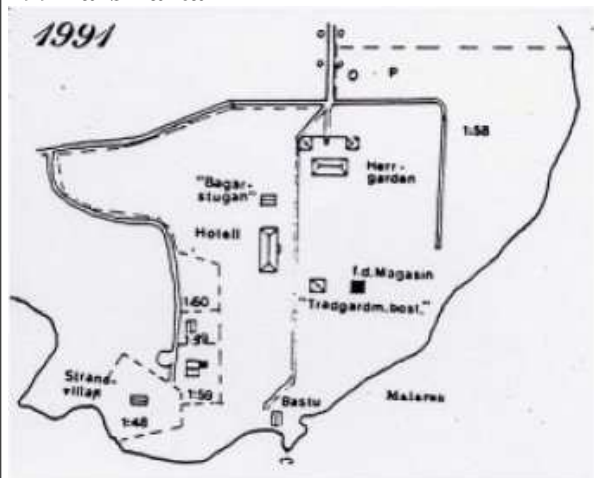
Stall- och ladugårdsbyggnader som finns på 1784 års karta hade flyttats till nuvarande läge vid arrendatorsbostaden, övriga husmarkeringar är inte förklarade, men det fanns mangelbod, flera växthus, t.o.m. ett orangeri med bostad på övervåningen. Intill brygghuset vid bryggan låg ett svinhus och en större lada.

1952 års karta



Åren går och en del förändringar betr. husmarkeringar noteras. De prickade områdena = trädgård.

1991 års karta



Har medtagits som jämförelse

Slottsflyglarna

Det är något oklart beträffande slottets flyglar. På karta från 1679 finns inga flyglar markerade. Det finns två kartor från 1693. Båda av Jakob Braun. En av dem är tydligen en karts-kiss tillkommen under själva "fältarbetet" - på denna finns den södra flygen markerad.

Den andra kartan är tydligen en renritning med sirligt textade bokstäver och har den förra som förlaga. Det märkliga är att på den finns två rektangulära flyglar ritade. Har den norra flygeln byggts under året eller har vederbörande ritare gått händelserna i förväg och ritat in en planerad flygel?

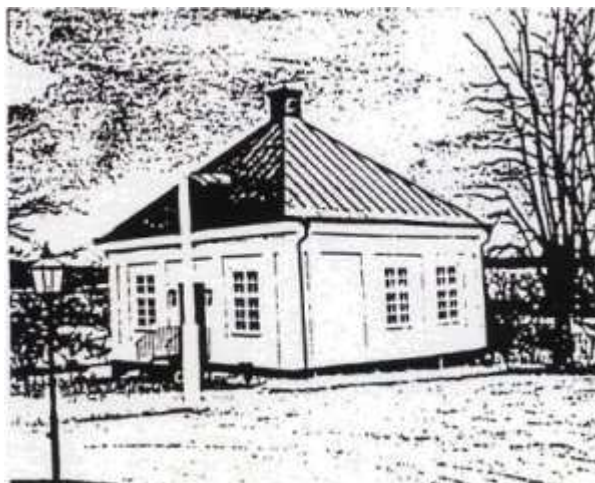
Hur som helst fanns två flyglar vid slottsbranden 1717. I Palmströmska arkivet finns uppgiften: "att slottsbyggnaden avbrann åhr 1717 d. 2 martii förutom den ena Tillbygda flygeln som blev behållen".

Av syneprotokoll från 1773 framgår att den södra flygeln var i dåligt skick, medan den norra var i bättre skick. Elva år senare finns på karta (1784) södra flygeln markerad, medan på den norra flygelns plats, märkt med 2, och text: "där den norra flygeln stått och kommer att stå".

Att af Wetterstedt, ägare av Krusenbergska 1782 - 1796, uppför en norra flygel mellan åren 1784 och 1796 framgår av uppgifter. Det skulle således bli för tredje gången.

Södra flygeln är av sten med källarvåning och är den nu äldsta bevarade byggnaden på Krusenbergska. Den kallas "Tessinska flygeln". Att den har en inskription: "FUS Anno 1765" anses inte höra ihop med byggnadens ursprungliga tillkomst, utan härrör från en renovering, som dock inte kom till stånd förrän några år senare.

Norra flygeln är av trä och reveterad. Den kallas "Geijerflygeln". Erik Gustav Geijer bodde där några somrar, under den tid han forskade i arkiven på Skokloster.



Södra flygeln, den s.k. Tessinska.



Norra flygeln, den s.k. Geijerska.

Jord och skogsbruk

Under årens lopp har det periodvis varit rätt illa ställt med skötseln av jordbruket. Det har gällt vare sig det varit under egen förvaltning eller utarrenderat. Under nästan hela 1700-talet bodde ingen ägare på Krusenberg och anställda misskötte till en del sitt arbete. En del arrendatorer har i första hand tagit ut mesta möjliga och underlåtit underhåll av olika slag. Storleken på åkerarealen var 1635 (Alsikebyns nio gårdar) ca 70 öresland = ca 225 tdl. = ca 115 har.

Med utökningen av egendomen under änkan Kruus tid (1650-talet) blev åkerarealen 287 har av totalt 1012 har.

Vid skifte mellan bröderna Cederström 1895 uppges Krusenberg bestå av:

Tomt- och åkermark	240 har
Äng	37 har
Skog	626 har
Impediment	10 har
Totalt	913 har

Arrendatorn uppger följande arealer för 1991:

Åkermark (exkl. tomtmark)	201,5 har
Äng	75 har
Skog	540 har
Impediment	20 har
Totalt	836 har

Avstyckningar av tomtmark har skett mellan dessa år. Att det rört sig om 77 har låter mycket, men vi får väl ta angivna arealer med en nypa salt.

Beträffande djurhållningen kan följande noteras:

Djurtyp	1728	1754	1873	1892	1935	1990
Hästar	16	10	29	22	24	-
Oxar	28	22	20	14	-	-
Tjurar	-	5	1	1	2	-
Kor	34	29	38	71	ca50	40
Stut. kvigor, kalvar	48	57	18	22	?	30
Får, lamm	73	83	34	40	-	-
Svin	20	34	7	7	-	-
Höns	-	-	-	87	-	-

Då finansieringen av ladugårdens behövliga renovering inte kunde ordnas övergick arrendatorn 1991 till köttjur. Mjölkkorna försvinner efter 350 år.

År 1874 inköptes en lokomobil, nytt tröskverk och cirkelsåg för 5000 Kr.

Den första traktorn kom till Krusenberg ca 1917. Ännu 1935 fanns det bara en traktor på gården.

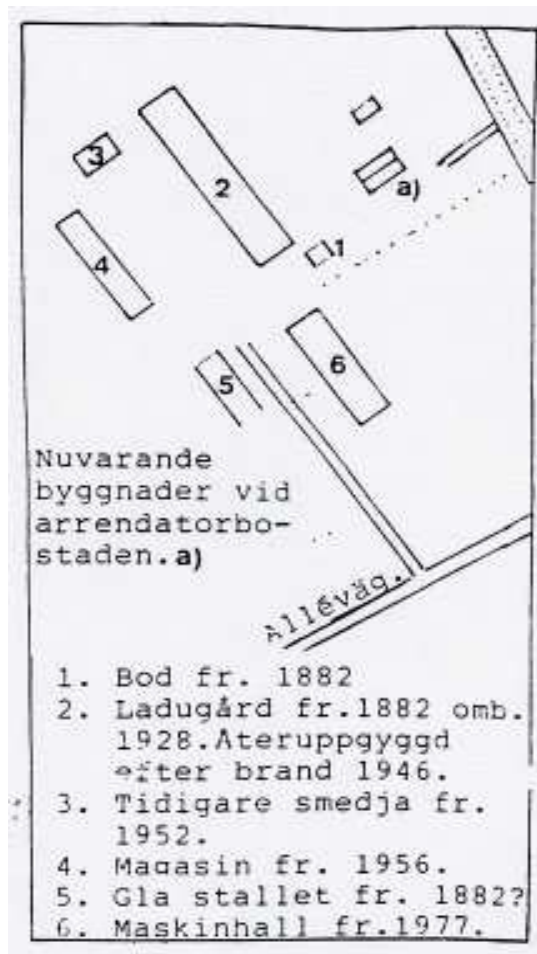
Byggnader för lantbruket framgår av de olika kartorna. De låg 1679 och 1693 vid allévägen upp emot stora landsvägen. Flyttades till en del upp till slottstomten under Eva Bielke-Sack och sonen Fredrik Ulrik Sacks tid (1754-1784). Med största sannolikhet var det under Carl Emanuel Cederströms ledning (1840-1892) som ladugårdsbyggnaderna flyttades från slottstomten till nuvarande plats intill arrendatorsbostaden. Även om det byggdes ett nytt svinhus nära stranden, vars stengrund fortfarande står kvar. Den byggnaden och en mindre bodbyggnad intill nuvarande ladugården hade flöjlar med text: CEC 1882.

Lantbruksarrendatorer



Arrendatorsbostaden byggd 1787

1773-?	fänrik Carl Fredric Normelin
1817-1826	Erik Forsberg
1836-1840	?
1840-1922	Egen förvaltning under Carl Emanuel och Emanuel Thure Cederström
1922-1932	Gustav Adolf Verner Olsson
1932-1940	A.Andersson ("Båt-Anders") och kortare tillsammans med A.Gustavsson
1940-1955	Erik Frank
1955-1963	Karl Gustaf Insulander, med Sune Sagström som inspektor
1963-1968	Egen förvaltning under Lars Melander, med Sune Sagström som inspektor
1968-	Sune Sagström



Handelsträdgården

Att en större handelsträdgård med fruktodling fanns vid slottet mycket tidigt framgår av noteringar på karta från 1693. Enligt handlingar från 1716 fanns trädgårdsmästare anställd och förmodligen både före och efter.

Från 1840 till 1904, under den Cederströmska tiden, drevs den i egen regi med anställda

trädgårdsmästare. Därefter var den utarrenderad. Kända arrendatorer: Lindqvist, Whalstrand, Söderkvist, Engstrand och Thelander. Sist i raden var Kurt Andersson som slutade 1965. År 1930 anlades en plantskola för träd och buskar intill Allevägen. Den lades av någon anledning ned efter bara ca 10 år.

Skogen.

Säteriets skog har enligt uppgifter omfattat (exklusive impedimentmark):

År	1635	1855	1892	1930	1951	1991
Har	725	587	594	492	501	540

Det framgår av Anders Holmgrens beskrivning att från 1950-talet har för skogens skötsel anlitats väl utbildat skogsfolk. Tidigare sköttes skogen av anställda skogsvaktare och det var väl lite så och så med det man kallar skogsvård.

Torpen

Förmodligen har bygdeforskaren Evert Carlsson rätt, när han påstår att de fem gårdarna på östra sidan av vägen vid Alsike gamla by i mitten av 1600-talet degraderades till torp. Även att de fick de föga romantiska namnen: "Ettan, Tvåan, Trean etc." bekräftas av att det i handlingar från 1716 och 1754 upptages torp med namn: "Tredje- och Fjärdetorp".

Så sent som på 1894 års karta (Bil.8) finns ett stugtecken markerat på denna plats, men det är knappast troligt att det rör sig om något av dessa torp.

1784 års karta (sid.6) visar en annan och betydligt mer omfattande bebyggelse i Alsike byn. Denna karta visar att även "Rättartorp" låg något norr om "Smedstorp". En viss anhopning av troliga grundstenar minner idag om platsen. Samma är förhållandet på platsen för det tredje Glugvreta-torpet, som jag bedömt hetat "Övertorp". Ett annat, tidigare inte omnämnt torp, är "Springsnäts Tårp". Det finns markerat på karta från 1679 (Bil.2). Av läget att döma låg det vid platsen för torpet: "Nytorp" på karta från 1693 (Bil.4B).

Av handlingar från 1716 fanns inget torp med detta namn, men däremot ett vid namn

"Amsterdam". Nästa förteckning över torp från 1754 finns "Nytorp", men inget "Amsterdam". Ett namnbyte under en viss period ligger nära till hands. Tyvärr finns inga kartor från denna tid och Anders Holmgren har angett torpet "Amsterdam" som okänt.

Ett annat torp med okänt läge är "Nybygget", som upptagits i förteckningar 1716 och 1754. Holmgren har noterat att detta brunnit ned. Nuvarande "Nybygget" finns inte med på karta från 1894, men kan när det byggdes ha fått namnet efter ett där tidigare beläget torp med samma namn. Den egentliga torpfunktionen upphörde successivt under början av 1930-talet och upphörde helt till 1940. Torparstugorna hyrdes ut till en början, men har senare till en del sålts efter det de avstyckats från stamfastigheten, vilket framgår av förteckning på nästa sida.

Förmodligen har bygdeforskaren Evert Carlsson rätt, när han påstår att de fem gårdarna på östra sidan av vägen vid Alsike gamla by i mitten av 1600-talet degraderades till torp. Även att de fick de föga romantiska namnen: "Ettan, Tvåan, Trean etc." bekräftas av att det i handlingar från 1716 och 1754 upptages torp med namn: "Tredje- och Fjärdetorp".

Så sent som på 1894 års karta (Bil.8) finns ett stugtecken markerat på denna plats, men det är knappast troligt att det rör sig om något av dessa torp.

1784 års karta (sid.6) visar en annan och betydligt mer omfattande bebyggelse i Alsike byn. Denna karta visar att även "Rättartorp" låg något norr om "Smedstorp". En viss anhopning av troliga grundstenar minner idag om platsen. Samma är förhållandet på platsen för det tredje Glugvreta-torpet, som jag bedömt hetat "Övertorp". Ett annat, tidigare inte omnämnt torp, är "Springsnäts Tårp". Det finns markerat på karta från 1679 (Bil.2). Av läget att döma låg det vid platsen för torpet: "Nytorpet" på karta från 1693 (Bil.4B).

Av handlingar från 1716 fanns inget torp med detta namn, men däremot ett vid namn "Amsterdam". Nästa förteckning över torp från 1754 finns "Nytorp", men inget "Amsterdam". Ett namnbyte under en viss period ligger nära till hands. Tyvärr finns inga kartor från denna tid och Anders Holmgren har angett torpet "Amsterdam" som okänt.

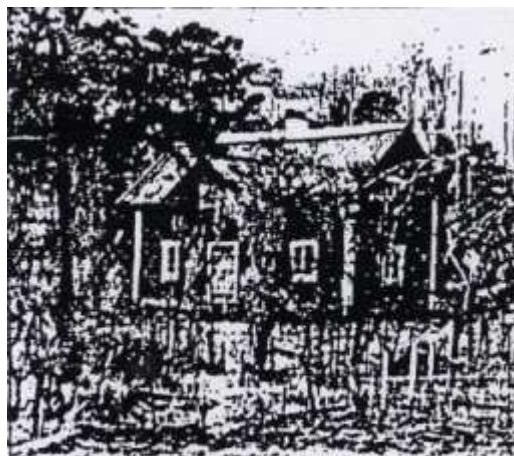
Ett annat torp med okänt läge är "Nybygget", som upptagits i förteckningar 1716 och 1754. Holmgren har noterat att detta brunnit ned. Nuvarande "Nybygget" finns inte med på karta från 1894, men kan när det byggdes ha fått namnet efter ett där tidigare beläget torp med samma namn. Den egentliga torpfunktionen upphörde successivt under början av 1930-talet och upphörde helt till 1940. Torparstugorna hyrdes ut till en början, men har senare till en del sålts efter det de avstyckats från stamfastigheten, vilket framgår av förteckning på nästa sida.



Smedstorp



Källvreten 1



Källvreten 2

En utförligare beskrivning av torpen i Krusenberg hittar du i artikeln *Torphistoria från Krusenberg*. De uppgifter som anges i kolumn 1990 är i dagsläget i många fall inaktuella.

Torpsnamn	Angiven på karta eller i dokument:							Fast.beteckning
	1679	1693	1716	1754	1784	1894	1990	
Ettan	xxxx							
Tvåan	xxxx							
Trean (Tredjetorp)	xxxx	xxxx	xxxx	xxxx	xxx?			
Fyran (Fjärdetorp)	xxxx	xxxx	xxxx	xxxx	xxx?			
Femman	xxxx							
Springsnäts Torp	xxxx							
Nytorpet (Nytorp)		xxxx		xxxx	xxxx	xxxx	pppp	A1:6
Amsterdam			xxxx					
Moran		xxxx	xxxx	xxxx	xxxx	xxxx	pppp	K1:50
Källvreten (Kjellvreten)		xxxx	xxxx	xxxx	xxxx	xxxx	usus	K1:53
Kvarnbacken (Qvarnhamn)		xxxx	xxxx	xxxx	xxxx	xxxx	upup	
Glugvreta 1 (Udden)		xxxx	xxxx	xxxx	xxxx	xxxx	pppp	K1:46
Glugvreta 2 (Mellanbo)		xxxx	xxxx	xxxx	xxxx	xxxx	pppp	K1:47
Glugvreta 3 (Övertorp)		xxxx	xxxx	xxxx	xxxx	xxxx		
Nybygget			xxxx	xxxx	xxxx			
Rättartorp (Oxhagen)			xxxx	xxxx	xxxx			
Berghagen			xxxx	xxxx	xxxx	xxxx	pppp	A1:7
Bergendal			xxxx	xxxx	xxxx	xxxx	pppp	A3:5
Smedstorp			xxxx	xxxx	xxxx	xxxx	pppp	K1:65
Dammen (Holldammen)				xxxx	xxxx	xxxx	pppp	A1:8
Påtmyran (Pottmyren)				xxxx	xxxx	xxxx	ssss	K1:44
Nyvreten					xxxx	xxxx		
Snickartorp						xxxx	ssss	K1:54
Staffansberg						xxxx	usus	K1:56
Bakvändan						xxxx	oooo	K1:55
Dragontorpet						xxxx	pppp	K1:43
Moralund						xxxx	oooo	K1:57

Gästgiveriet

I de båda Uppsala-tidningarna "Fyris" och "Uppsala" skulle man i mitten av 1800-talet eventuellt kunnat läsa följande annons:

Premiär!

Den 1 maj öppnar vi "Punschlunden" för säsongen! Välkomna till vår märkvärdiga uteservering med strålande utsikt över Mälaren.

I "Källarsalen" serveras vår specialitet "Alsike lake".

Högaktningsfullt
George Åhlander

Fullständiga rättigheter!

För att börja från början: På en karta från 1679 framgår att det redan då fanns en krog i Krusenberg. Gästgivaregårdar fick år 1693 rätt att på orten sälja öl och brännvin och samma år påbörjade Brita Kruus att på samma plats, som den tidigare krogen uppföra en gästgivaregård. Källaren i nuvarande huvudbyggnad och ev. den s.k. "affärsflygeln" kan härstamma från denna tid.

År 1734 ålades Alsike-bönderna skjutsskyldighet vid gästgivaregården. Efter varje tur skulle bönderna passa ytterligare ett dygn vid gästgiveriet. År 1776 var betalningen 8 öre milen, så det blev 10 öre till Uppsala och 14 öre till Märsta, till vilka platser körningarna mest gjordes.

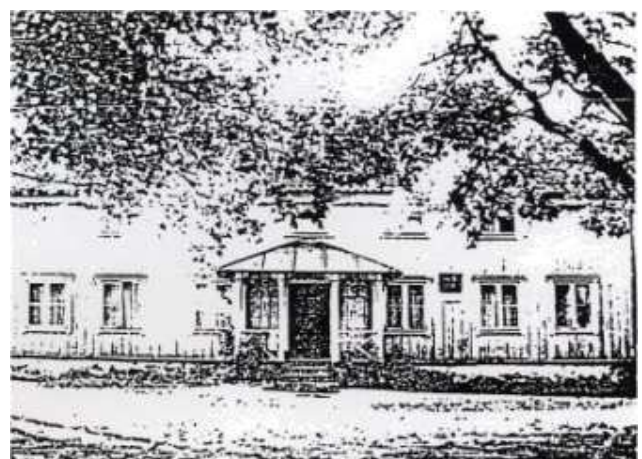
I början av 1800-talet steg körlegan till 25 öre per mil. Till Märsta var det 22 grindar som skulle passeras. "Grupper av barn gjorde varje grind till en fattigbössa" skrev en student efter en resa 1830. I början av 1800-talet hade gästgiveriet ett 20-tal egna hästar, som ökade till det dubbla efter 50 år. Med dessa körde de även postdiligensen mellan Uppsala och Märsta. Rörelsen var således av betydande omfattning.

Om livet på Alsike gästgiveri finns det många historier. När t.ex. Tierpsbönderna kom i långa karavaner, på väg till eller från Stockholm, höll sig Alsikeborna undan. "Tierparna" rastade inte bara sina hästar, utan även sig själva, med förståeligt resultat.

Studenter i Uppsala var förtjusta i detta utflyktsmål och särskilt var det "Punchlunden", eller som den även kallades "Lönnskrogen" som drog.

Ovannämnde Åhlander ordnade med servering i en mäktig lönn som stod i trädgården. Enligt professor Sernander var det Skandinavien största lönn och troligen från 1200-talet. 1923 uppmättes följande: Höjd ca 27 m. Kronans omkrets var 22 m. Stammens diameter 1,5 m över mark, ca 2 m. Sex meter upp delades stammen i tre kraftiga grenar och det var där det hade ordnats med bord och bänkar. Så sent som 1938 blåste de sista delarna av trädet omkull.

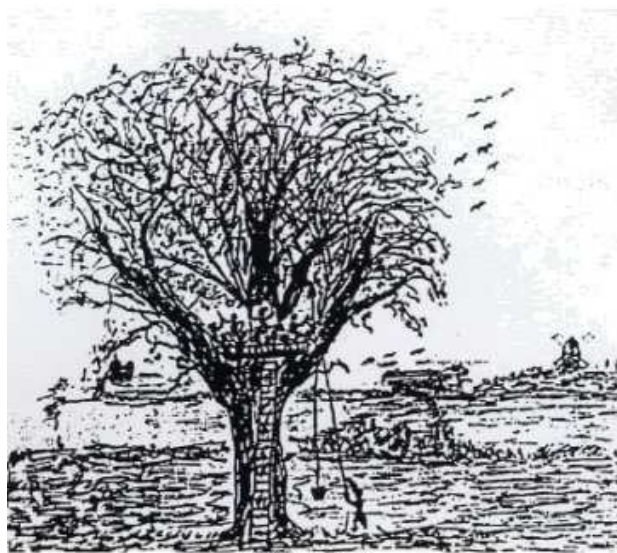
År 1878 skulle spriten försvinna från gästgiverierna, men det slog liksom inte igenom förrän långt in på 1900-talet. Enligt bouppteckning efter Greve Bielke (1754) framgår att han själv hade gästgiverirättigheterna. Hur det förhöll sig med ägarna av Krusenberg före och efter är inte känt. Den förste arrendatorn torde ha varit Greta Hollenius (1804-36), sedan Johan Lindberg (1837-69), Georg Åhlander (1858-69). Siste innehavaren av arrendet var befallningsman Moberg som drev det till 1923. Därefter blev det bostäder i huset.



Gästgiveriet. Foto ca 1920. På väggen till höger om förstugan syns skjutstavlan som angav till vilka orter skjuts kunde erbjudas. Från "Knivstabygden 1983".

I flygelbyggnaden var det från början kroglokal för forkarlar och liknande folk. Men år 1876 inrättades där diversehandel. Första innehavare var en fru Ström från Stockholm. Därefter

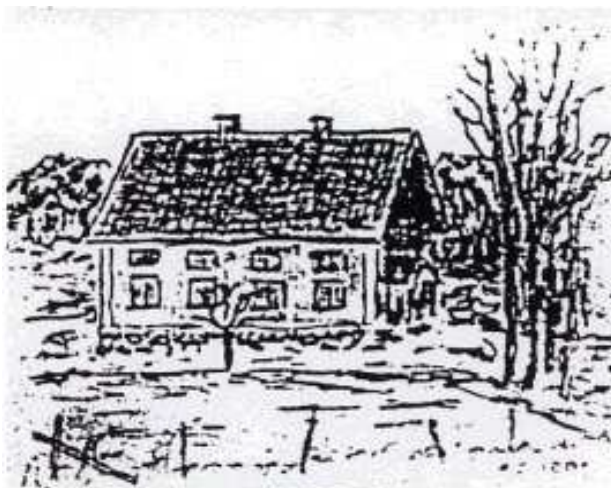
skraddare Westergren. År 1887 övertogs butiken av Thulin, som en filial till hans butik i Upsala. Åren 1899 till 1913 hade han endast öppet 3 dagar i veckan. Bygdeforskaren Evert Carlsson, omnämnd i förordet, rustade upp lokalerna och drev affären från 1930 till 1948. Därefter blev det Erik Wiberg och senare hans fru Elsa som kämpade mot ökad konkurrens. 1976 fann hon det bäst att stänga igen. "Affärsflygeln" blev bostad.



"Lönnkrogen"

Bränneriet

År 1787 lät kammarrådet Erik af Wetterstedt (1736-1822), som ägde Krusenberg 1782 -1796,



Bränneriet

uppföra ett bränneri på den plats där en vattenkvarn tidigare funnits. Enligt uppgift hade bränneriet en "skaplig panna" och en "brännmästare" anställdes. Bränneriets verksamhet var av rätt stor omfattning och upphörde först år 1855 då hembränning förbjöds.

Hur "bränneriets" byggnad såg ut finns inte dokumenterad - det kan ha varit en byggnad inrymmande "brännmästarens" bostad, bränneri med "panna" och lagerlokaler för säd mm. - en byggnad i två våningar. Vad hände med "bränneriet" efter nedläggningen?

Med största sannolikhet fick gårdens skomakare

övertaga byggnaden. Brita Cederström berättar i sin bok "KRUSENBERG - EN HERRGÅRD VID MÄLAREN" om en familj på Krusenberg. "Johanna Ersson född 1835 på Stora Kurvallen kom tidigt till Krusenberg och blev Térésine Cederströms kammarjungfru. Hon gifte sig med skomakaren Anders Andersson, född 1833 på Kråklunds gård i Knivsta. Han anställdes som skomakare på gården och blev snart känd för att tillverka höga eleganta smorläderstövlar och vackra danspumps samt präktiga skor för gårdens folk.

De gifte sig 1859 och fick sex barn. Skomakarbostaden var en stuga byggd i timmer belägen inte långt från stallet. En trappa upp låg verkstaden, där mästern tillverkade skor med hjälp av två till tre lärlingar. Anders Andersson kom att lyssna till mormonernas lära som 1850 börjat sprida sig i Sverige. Något år i slutet av 1860-talet flyttade av den anledningen skomakarfamiljen till Salt Lake City i Utah."

"Bränneriets" fortsatta öde blev att det runt 1890 byggdes om till bostad med fyra lägenheter för anställda på gården. 1924/25 flyttade till exempel körkarlen (chauffören) K.G. Gustavsson - "Monkes" pappa - med familj in i en av de fyra lägenheterna.

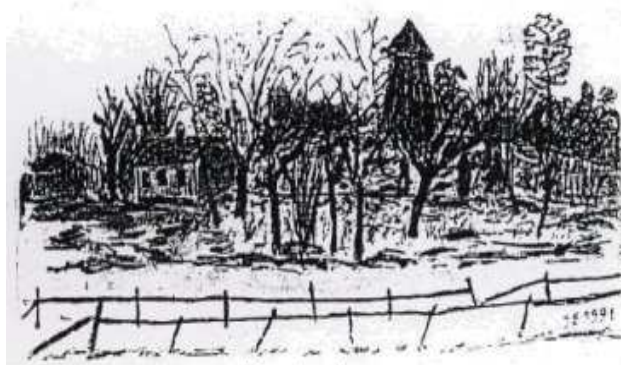
På 1940-talet minskade behovet av lantarbetare drastiskt. Torparsystemet upphörde helt. Den maskinella utrustningen utvecklades snabbt. Lägenheterna i lantarbetarbostaden började

hyras ut till sommargäster. Så skedde fram till 1990 då familjen Gustavsson köpte fastigheten och började den seriösa reoveringen.

I slutet av 1990 var de i stort sätt klara med det invändigt och började intressera sig för trädgården. Den gamla bäcken, som rann genom tomten skulle göras synligare. Vid dessa grävningar påträffades massor med skor och skoläster. Ett bra bevis på att det nedlagda "Bränneriet" en period, troligen från ca 1859 till 1870 och kanske längre, varit gårdsskomakarens bostad och verkstad.

Kvarnen

Krusenbergs första väderkvarn finns angiven med en väderkvarnssymbol på karta från 1679, men något tillhörande torp finns ej markerat. Läget är detsamma som för den nuvarande väderkvarnen.



Kvarnbacken

På kartor från 1693, 1716 och 1754 finns ett "Kvarntorp" markerat på platsen intill kvarnen. På karta från 1784 finns varken kvarn eller kvarntorp markerat på denna plats. Förklaringen är den att väderkvarnen hade tjänat ut och ersatts med en vattenkvarn.

I mitten av 1700-talet och fram till mitten av 1900-talet fanns en rätt stor bäck som avledde vatten från skogen ovanför Mellanbo ned mot Ekoln. Den gick under gamla Stockholmsvägen strax norr om Rappaklös och på västra sidan förbi "Bränneriet" och nuvarande lantbruksbyggnader, ned mot Ekoln. Markerad på karta från 1894. Flödet var säkerligen rätt kraftigt under 1700- och 1800-talet, men avtog under 1900-talet p.g.a. utförda dikningar. Under

Något 10-tal meter sydväst om "Bränneribyggnaden", invid den bäck som rinner genom tomten och vägen upp mot Storbacken (f.d. Nyvreten) - Nybygget och Källvreten uppfördes troligen omkring 1880 en tvättstuga i samma stil, som den som finns vid herrgårdens ångbåtsbrygga fast mindre. Enligt uppgift var det en mycket fin byggnad och dess vattenbassäng användes på 40- / 50- talet för kylning av mjölken som gården kossor då producerade, innan nuvarande kylbilar började användas för avhämtning av mjölk från lantgårdarna. Av någon anledning revs den tyvärr på 1970- eller 1980-talet.

arrendator Franks tid (1940-1955), fylldes det stora diket mellan stora vägen och Mellanbo igen.

Tydligt fanns det i mitten av 1700-talet förutsättningar för anläggande av en hålldamm på västra sidan av stora vägen och på "Bränneriets" plats uppföra en vattenkvarn. Den nyblivna ägaren till Krusenberg, handlingskraftiga Eva Kristina Bielke (1706-1778), lät bygga en vattenkvarn på denna plats år 1754. Troligen flyttades Kvarntorpet ned till platsen där vattenkvarnen byggdes och kallades "Kvarhammar". Enligt protokoll från 1773 var vattenkvarnen i dåligt skick. Enligt karta från 1784 fanns två smärre byggnader på denna plats - rester av den gamla vattenkvarnen och torpet Kvarnhammar?

Den nuvarande väderkvarnen med kvarntorp uppfördes år 1809 på samma plats där den gamla väderkvarnen hade stått. Den nya kvarnen var i verksamhet i ca 100 år, tills ång- och valskvarnarna i Uppsala byggdes. Vi vet att i början av 1920-talet hade vingarna blåst bort på kvarnen. Maskineriet gick av någon anledning igenom 1946 och nytt tak av plåt lades på 1970.

På Byalagets första höstträff 1992 beslöts att insatser skulle göras för att "rädda" kvarnen och göra den mer synlig. Kontakter togs med länsantikvarien, Upplandsmuseet m.fl. Möjligheterna för en upprustning var positiva. Dåvarande markägare visade däremot inget

intresse. När SLU 1996 köpte Krusenbergs kvarn började det hända saker. Kvarnen besiktigades av antikvarie Karin Mannberg-Wretin från Upplandsmuseet och förvaltare Sven Olsson, SLU. Det konstaterades att maskineriet var original utan försök till elektriskt drivning. Byggnaden hade betänklig lutning p.g.a. grävlingars grytbyggande och borde rätas upp.

SLU anlidade Byggmästare Leif Lind för detta arbete och för utbyte av den ruttnande träpanelen ställde de material och rödfärg till Byalagets förfogade. Byalagets insats blev att riva den gamla träpanelen och spika upp ny, rödfärgade panel, vilket även gjordes. Under tre - fyra år gjorde Byalagets medlemmar stora insatser för att bekämpa sly som växt upp på Kvarnbacken.

Våren 2001 kunde SLU glädjande nog taga

kraftigare tag för att minska vegetationen och avser att med betande djur återskapa Kvarnbacken till dess ursprungliga utseende. Byalagets tanke att göra kvarnen mer synlig och återskapa en gammal Krusenbergsvy håller tydligen att uppfyllas. Byalaget har även tagit initiativ till att i samverkan med SLU och länsantikvarien (som nog har litet pengar för dylika kulturinsatser), åstadkomma vingar på kvarnen i Krusenberg.

Enligt Bm. Lind erfordras det förstärkningsarbeten på kvarnbyggnaden innan vingar kan sättas upp. En troligen kostsam historia. Ritningar på vingar finns. Dessa har upprättats efter studier av Ekeby kvarn i Vänge, som är av samma typ och byggdes ett år senare än kvarnen i Krusenberg. Den kvarnen har på senare år renoverats med statliga bidrag. Byalaget driver på och hoppas på vingar.

Ekshagarna



Ekar, en del säkert tusenåriga och naturskyddade, har gett området dess namn.

I slutet av 1800-talet gav Emanuel Thure Cederström lantmätare Mossberg i uppdrag att

ge förslag på ett villaområde. Det resulterade i en tomtkarta (se nedan) med beskrivning, daterad 1905, visande 35 avstyckningar.

Av detta dokument framgår vilka storvulna planer man hade förutom tomtavstyckning. Det med \$ märkta området var avsett för SPÅRVÄGSSTATION! Ängen, där några ungtjurar brukar beta, skulle bli SPORTFÄLT! Och slutligen en stor tomt, nr 27, avstyckad som RESTAURANTPLATS! Planerna ändrades och det blev efter hand annan tomtavstyckning. De första avstyckningarna tillkom 1905 -10, några på 1920-talet men de flesta på 1930-talet. De senaste 1985.

Hittills har det blivit 25 tomter, varav 3 med förhindrad avyttring p.g.a. "naturvårdsintresse". F.n. bor 6 familjer året runt och 9 är sommarboende. Ekvationen går ihop eftersom en familj har 3 tomter, två familjer har 2 tomter vardera och 3 tomter är obebyggda.

Först ut på plan var professor Dahlgren, som redan 1875 förhandlade med Baron Cederström om köp av Skallan. (På karta från 1679 benämnd "Skallen Berget").



Det första huset på Skallan

Den 3/5 1906 fastslogs köpet för 5.000 Kronor. Lagfart erhöles 1909. Huset som uppfördes var från 1897 års utställning i Stockholm, som efter nedmontering, transporterades sjövägen till Skallan.

Fastigheten bytte sedan, märkligt nog, ägare vart tionde år fram till 1942 då nuvarande ägare tillträdde. Trenden bröts och nästa år blir det 50 år som de kan glädja sig åt sommarvistelse på ön med den storslagna utsikten, övervåningen, som en gång fanns, hade tagit skada av väder och vind, så nu är det ett enplanshus.

Nästa hus i Ekshagarna blev villa "Bergsjö", som även det nedmonterat kom dit sjövägen. Det stod ursprungligen i hörnet av Sysslomansgatan och Skolgatan och anses vara en av Uppsalas första villabyggen. På dess plats uppfördes 1907 det s.k. Rappska huset. Även det fick 1964 vika för ett nytt affärs- och bostadshus.



Villa Bergsjö. Foto från "Knivstabygden, 1983"

Ungefär samtidigt (1910) byggdes villa

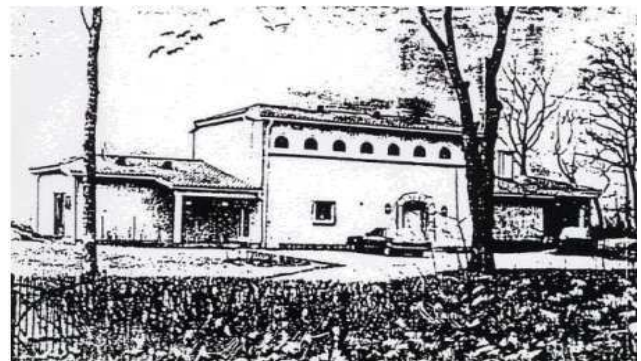
"Solhem" eller som det även kallades "Nuckebo". Det lär ha skänkts till lärarinnorna vid Magdeburgs flickskola, av baron Emanuel Cederström. Den givmilde baronen skänkte för övrigt bort någon tomt till i Ekshagarna.



Solhem, även kallad "Nuckebo"

Före 1930 uppfördes ytterligare 6-7 stora sommarvillor. Sedan tillkom de flesta andra på 1930-talet.

Den senaste byggnationen i Ekshagarna skedde år 1985, då den gamla "Sjövillan" ersattes med ett stort påkostat "hus av sten", som helt skiljer sig från tidigare bebyggelse, men som arkitekten sa: "det är nutidens grosshandlarvilla"

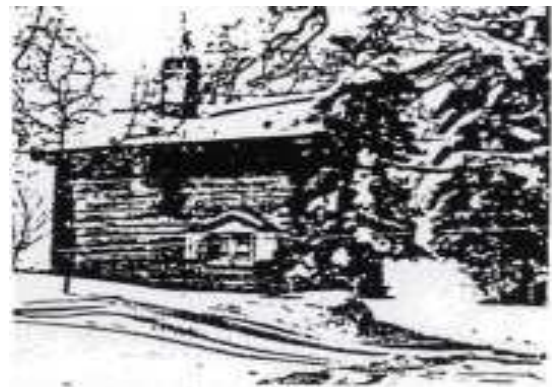


Sjövillan

Nedanstående två byggnader var de första som uppfördes på tomt 1:26 – Sjövillan.



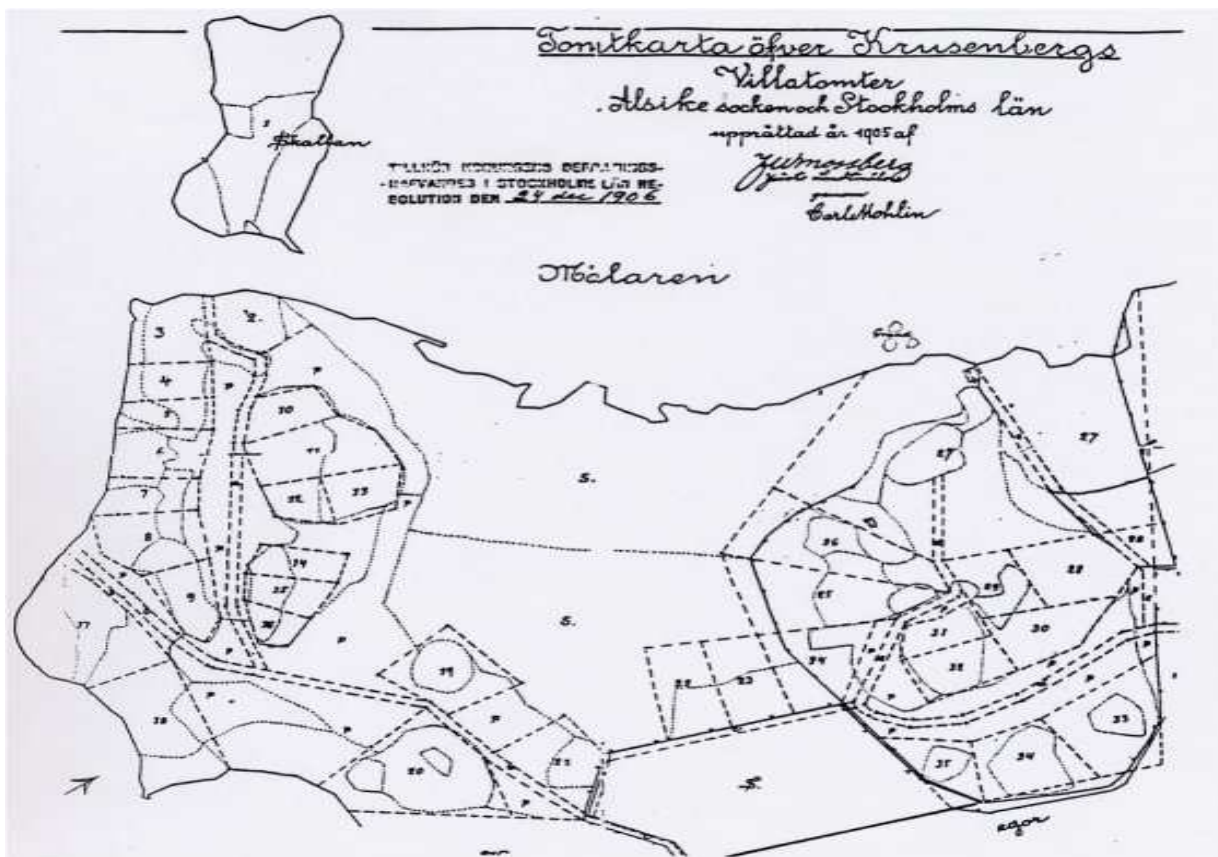
Bostadshuset som revs omkring 1985 för att ge plats åt den stora stenvillan i italienska stil.



Det pittoreska härbret från Dalarna står kvar och utgör en djärv kontrast i miljön.

Stamfastigheten betecknas Krusenberg 1:1, men även 1:2 tillhör denna. Skallan har beteckningen Krusenberg 1:3 och torde därmed vara den första avstyckningen som friköpts. Den senaste avstyckningen från Stamfastigheten gjordes 1990 i och med att "Bränneriet" såldes. Det fick beteckningen 1:66. Alltså borde det nu finnas 64 friköpta tomter inom Krusenbergs område.

Föreslag till utbyggnad av Ekshagarna 1905



Tomtbeskrifning öfver Krusenberg,
 i Alsike socken af Stockholms län.

Upprättad år 1903.

Tomt nr	Tomt	Areal	Värde	Tomt nr	Tomt	Areal	Värde
1	för Skallen Tomt	85 00	19,448	23	Tomt	21 10	25,830
2	Tomt	18 00	16,717	24	"	26 00	36,492
3	"	18 00	21,440	25	"	40 20	45,482
4	"	12 00	14,321	26	"	40 50	45,843
5	"	18 00	12,360	27	Restavantsplats	24 20	234,234
6	"	16 70	21,213	28	"	27 20	30,556
7	"	13 30	15,314	29	"	18 50	18,717
8	"	22 --	24,887	30	"	19 60	22,235
9	"	13 10	17,129	31	"	11 --	12,478
10	"	12 00	13,553	32	"	17 00	20,193
11	"	26 00	30,402	33	"	33 40	48,138
12	"	29 50	18,777	34	"	25 --	28,908
13	"	13 20	14,874	35	"	14 30	16,470
14	"	18 50	11,911	36	Wag	18 20	28,816
15	"	18 00	12,360	37	"	21 30	24,182
16	"	07 --	7,911	38	"	13 70	12,541
17	"	44 00	53,290	39	"	22 00	23,291
18	"	40 40	45,938	40	"	13 20	11,874
19	"	26 10	29,607	41	Knivstaplats	4 25 00	493,824
20	"	24 00	30,472	42	Knivstaplats	1 02 00	138,639
21	"	22 10	25,876	43	Allmogens Ekplanter	1 34 10	228,724
22	"	22 00	25,678				

J. W. Mossberg
 F. o. L. Luthers

Nutiden

I Krusenberg bor för närvarande drygt 100 personer, varav ca 25 är under 18 år. Dessa personer tillhör nästan exakt 50 hushåll fördelat på hälften fast boende och sommarboende.

I det föregående har, fram till nutid, skrivits om godsets ägare, arrendatorer, bygnation samt om en del verksamheter.

Några verksamheter som tidigare inte nämnts är:

- Den nutida kyrkliga. Krusenberg tillhör Alsike församling, som i sin tur ingår i Knivsta pastorat. Säkert blir det ändring på detta, om och när den nya Alsike-staden byggs. Kommer kanske både församlingen och "vår" Kyrka att heta Krusenberg, för "de där" nya Alsike-bornas skall väl ha en egen Kyrka mitt i sin by?
- Alsike Kloster, som egentligen invigdes 1980, hade emellertid startat sin verksamhet redan 1964. Helgeands-systrarna hyrde då den nedlagda kyrkskolan, som från början var

klockarbostad, men tillbyggdes i flera etapper.

Från 1978 har den riksbekanta nunnan, syster Marianne, och hennes två medsystrar i stor utsträckning engagerat sig i flyktingfrågor. "En fristad för flyktingar i nöd" är Alsike Klosters måtto. Vid mitt besök pågick arbete i trädgårdslanden. Just då sattes jordärtskockor för vinterns behov. Syster Marianne fick nog "två" sina händer ordentligt innan hon kunde vända bladen i böneboken. En av Krusenbergs nutida profiler är utan tvekan syster Marianne.



Syster Marianne



"Månke"

- En annan känd profil som inte går att förbigå är Sven "Månke" Gustavsson. Krusenbergs har inte haft någon egen idrottsförening, men "Månke" har skött om att de som velat, fått delta i Vassunda I.F:s verksamheter. Efter att ha varit aktiv fotbollsspelare övergick han till att vara lagledare och var så i 30 år fram till 1989. Pingis eller som det heter bordstennis började han med 1949 och är alltså aktiv i veteranklassen med deltagande i världsmästerskapen, senast i USA. Men det är som ledare för nybörjarna inom sporten han varit en bra tillgång för Krusenbergs-ungdomen.
- I dagarna har det startats en ny verksamhet: Krusenbergs Byalag. Upprinnelsen var att Krusenbergs Villaägarförening u.p.a., som inte haft några aktiviteter under de senaste 25 åren, upphörde. I stället bildades Byalaget, som redan från början fick en god anslutning. Kanske blir det några nya profiler som träder fram under 1990-talet för Krusenbergs och Krusenbergsbornas bästa.